

50 ÅRS JUBILÆUM

HISTORIEN OM IFS



Prolog

Hvad skal børn lave, når deres foreldre er på arbejde eller af andre grunde er forhindrede i at være sammen med deres afkom? skal de opbevares, passes, eller skal de passe sig selv? Det emne er blevet diskuteret med jævne mellemrum og skiftende intensitet i takt med konjunkturernes bølgegang. For desværre er børns hverdag og tryghed stadig ikke genstand for den opmærksomhed, som retteligt burde komme det til gode. Hver gang der bygges en ny boligkarré i Danmark, skal arkitekten afsætte mere plads til beboernes biler end til deres børns legepladsr – for nu bare at nævne et enkelt eksempel på den specielle logik, der anvendes i dette rige og civiliserede samfund.

Børnepasning startede i Danmark med asylerne for flere menneskealdre siden, og dengang som nu er det kvindernes job at tage sig af børnene – ikke bare familiens børn, men også samfundets børn. 85 % af medlemmerne i LFS er kvinder.

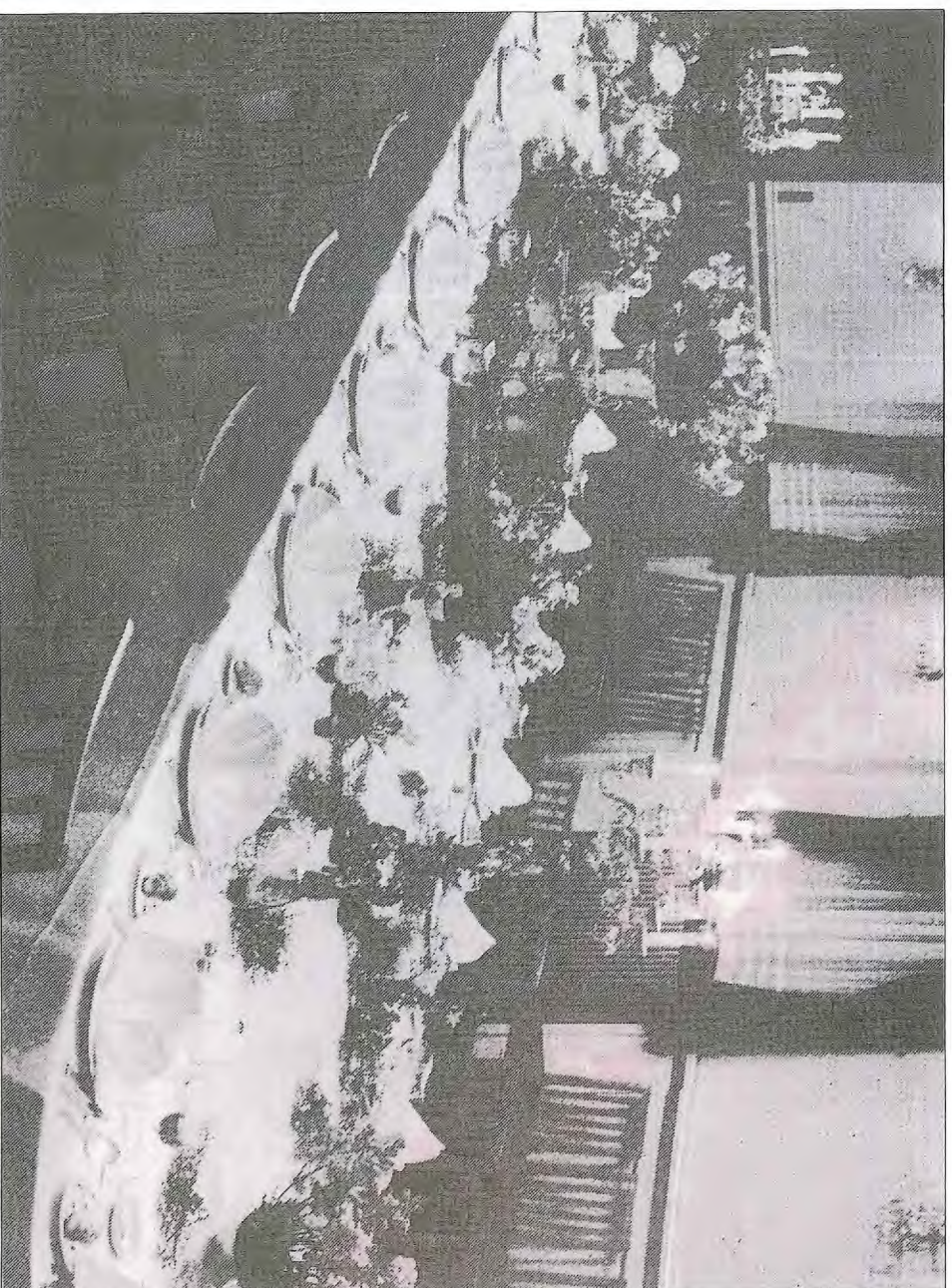
Da en gruppe børnehavelærere under samledes i et selskabslokale på Østerbro den 8. november 1940, var det måske et lille skridt, set med vore øjne. Men dengang krævede det sin kvinde at agitere for fagforeningen, og vore stoute formødre havde deres hyr med omgivelserne.

Det var ikke passende at gifte sig uden at tale med arbejdsgiveren om det, ej heller at gå med løst hår. Meget har ændret sig siden, men bestræbelserne for at forbedre løn- og ansættelsesvilkårene – og børnenes vilkår – er stadig lige aktuelle.

I dette skrift har vi givet et ridt af organisationens udvikling i de forløbne 50 år. Ingen kender fremtiden, men intet tyder på, at det arbejde, som blev påbegyndt hin novemberdag bliver lettere i de kommende år.

Denne avis er udgivet af Landsforeningen for Socialpædagoger i anledning af foreningens 50 års jubilæum den 8. november 1990.

Redaktion: Anne Bergquist (ansv.h).
Historien er skrevet af Jan Eskildsen og Merete Astrup.
Layout: Brian Rasmussen og Merete Astrup.
Sats og montage: Kruses Offset.
Tryk: Sankt Anne Tryk. Oplag 8.000.
LFS, Sankt Hans Torv 26, 2200 København N.
Tak til de, der har bidraget til historikskrivningen – ingen nævnt, ingen glemt.



Vi ved ikke, hvordan bordet var dækket, da børnehavelærernes faglige klub blev stiftet den 8. november 1940. Men det skele her – i Parkrestaurantens selskabslokale, der stadig eksisterer og bl.a. bruges af den nuværende Park Café ved musikalske arrangementer. /Foto venligst udlånt af Park Café.

Ud af kaldets skygge

Historien om Landsforeningen for Socialpædagoger, LFS, tog sin begyndelse freddag den 8. november 1940 da en kreds af københavnske børnehavelærere mødtes i Parkrestauranten på Østerbrogade 79, hvor de stiftede en faglig klub, som de kaldte Børnehavelæreren.

Det var ikke noget tilfælde, at det var en håndfuld kvinder, der startede børnehavelærernes faglige klub. Siden de første asyler så dagens lys i begyndelsen af 1800-tallet, har det været et kvindeligt job at passe børn – ikke kun derhjemme men også i institutionerne.

Her i 50-året for stiftelsen af foreningen for LFS kan vi således konstatere, at 85 % af foreningens medlemmer er kvinder. En lignende procentdel gør sig gældende for medlemmerne i de andre pædagogiske organisationer.

Organisatorisk set hørte børnehavelæreren under faglige klub til i De kommunale Opsynsmænds Organisation, der var en selvstændig afdeling i Dansk Kommunal Arbejderforbund, DKA, og det var denne afdeling, der havde indkaldt til mødet på Østerbro.

I et brev til Opsynsmændenes Organisation fortalte Dupont om valget af den første bestyrelse og skriver i samme forbindelse: »Med en beklagelig fejltagelse manglede der i følge Lovene endnu en Suppleant til Bestyrelsen, som vi agter at vælge ved førstkommande Møde i Klubben».

Dermed var den første brik lagt til det organisatoriske puslespil, der førte til det LFS, vi kender i dag.

Forebyggende arbejde under besættelsen

Den tyske besættelse af Danmark havde slået på i syv måneder og i tiden omkring børnehavelærernes møde på Østerbro udspandt der sig andre begivenheder, som på anden måde kom til at spille en rolle for det sociale arbejde i Danmark.

Frø af ugrens var føjet over hegnet, og fra forskellig side ønskede man at skabe modvægt mod den inspiration og mentalitet, som skabte grobund for en snigende nazisme blandt ungdommen.

Et af midlerne her til var »Kommissionen til oprettelse af Fritidsklubber i Danmark», som var nedsat af organisationerne Dansk Ungdomssamvirke og Danske Kvinders Samfundstjeneste. Kommissionen afgav betænkningen Ungdom og Fritid, som i de kommende år var grundlaget for diskussionen om indsatsen for de store børn og unge.

Fritidshjemsleder Aksel Horsens, der senere tog initiativ til at oprette Landsforeningen Ungdomsringen, fik under besættelsen Københavns kommune til at åbne nogle af kommunens fritidshjem for de unge i aflentjerne – det foregik sideløbende med aktiviteterne i kommissionens regi.

Kommissionen deltog aktivt i oprettelsen af en del klubber, herunder den kommunerede institution Ungdomsgården i Husum, der blev den første af sin art, idet man her for første gang fandt vuggestue, børnehave, fritidshjem og ungdomsklub under samme tag. Ungdomsgården måtte af hensyn til tyskerne indvies i hjemmelig-

hed – det skete den 1. februar 1944.

Inspireret af ideer fra London drøftede de første klubledere, hvordan man også i København kunne skabe »a Streetcorner under a Roof« - egentlig et gadehjørne under tag – men altså et sted, hvor de unge kunne mødes under trygge forhold i stedet for at gå omkring i gader og stræder.

Blandt resultaterne af dette pionerarbejde er ikke mindst det store kompleks af fritids- og ungdomsklubber under foreningen Socialt Boligbyggeris Ungdomsklubber i København.

Dansk Børnehaveråd

Danske børnehavelærere har haft i forvejen en anden mulighed for at organisere sig, idet foreningen Dansk Børnehaveråd var blevet dannet i 1932.

Dansk Børnehaveråd blev dannet som en landsdækkende organisation i 1932, men af to grunde kunne de faglige pionerer i hovedstaden ikke føle sig dækket ind af et mellemsskab i Dansk Børnehaveråd.

Den væsentligste årsag var, at Dansk Børnehaveråd ikke kunne varetage de løn- og ansættelsesmæssige vilkår for ansatte i Københavns kommune.

Og i øvrigt mente de københavnske børnehavelærere ikke, at man i kredsen om Dansk Børnehaveråd interesserede sig nok for løn- og ansættelsesvilkårene. Det var mere børnene og uddannelsen, der blev diskuteret, og det var ikke nok for københavnerne.

Denne forskel var synligt indtil midten af 1970'erne.

Helt op til omkring 1970 blev landsmøder i Dansk Børnehaveråd således afskaffet med fælles afsynelse af en børnesang eller to. Ledelsen i LFS (FBU) arbejdede ud fra den holdning, at pædagogerne som lønmodtagere havde samme interesse som medlemmerne af de øvrige fagforbund, og her sang man »Når jeg ser et rødt flag smælde«.

Da de københavnske børnehavelærere mødtes i Parkrestauranten var det første punkt på deres dagsorden da også »Lønsagen« - punkt 2 var »Oprettelse af klub«.

Når Dansk Børnehaveråd ikke kunne varetage løn- og ansættelsesvilkårene for de ansatte i Københavns kommune, hang det sammen med de særlige forhandlingsforhold, der herskede (og stadig hersker) i hovedstaden.

Da københavnerne fik deres privilegier

Efter københavnernes forsvær af byen under svenskernes belejring og storm på byen i årene 1658-60 fik borgerne en række privilegier, som nærmest gjorde byen til en stat i staten. Det fik senere den konsekvens, at landsdækkende faglige organisationer, der har forhandlingsret i forhold til kommunerne i det øvrige land, ikke kan opnå en sådan ret over for styret i Københavns kommune.

Tidligere havde kun adskillige kommuner høje stillinger som embedsmænd, men den mulighed stod nu også åben for de københavnske borgere. De første hjemstemænd var vægterne, der efter kommuneloven i 1857 (med virkning fra 1863) blev erstattet af kommunale byggetændere.

Efterhånden som antallet af ansatte voksede, begyndte man også at organisere sig. Derved blev de kongelige privilegier en indtrækket årsag til at kommunalt ansatte i København kom før fra start end kommunalarbejdere i det øvrige land, men det var først i 1919, at den egentlige forhandlingsaftale med kommunen kom på plads. Herom senere.

Mange kommunalt ansatte havde *konnette ambitioner*. De mente, at det i sig selv var så fint og ærefuldt at være kommunalt ansat, at de ikke gik så højt op i lønnen, men betingelser som tjenestemænd og bestillingsmænd kunne ikke skjule, at lønnen langt fra var noget at råbe hurra for.

På den måde kan man sige, at de var en parallel til de ansatte inden for børneforsorgen i dennes første år, hvor mange betragtede jobbet som et kald, man dårligt kunne være bekendt at forlange betaling for - og da slet ikke lønforhøjelse.

De kommunalt ansatte blev samlet i 1898 ved dannelsen af Københavns kommunale Arbejderforbund, der siden har udviklet sig til det DKA, vi kender i dag.

De første fagforeninger

I tiden før Danmarks industrialisering og de faglige organisations dannelse blev aftaler om arbejdsvilkår indgået på individuel basis.

Da industrialiseringen af Danmark tog fart i 1870'erne, begyndte en folkevandring fra landkommunerne til byerne, hvor de store virksomheder ved hjælp af tekniske opfindelser, nye maskiner, specialisering og hård udnyttelse af arbejdsstyrken efterhånden udkonkurrerede og fortrængte mange små virksomheder.

Den enkelte arbejder stod svagt, når der skulle forhandles løn- og arbejdsvilkår, og sult og atsavn var dagligdagen i mange arbejderhjem.

De elendige forhold gav anledning til, at arbejderne begyndte at slutte sig sammen - som et led i den internationale arbejderforening (Internationalen), der blev oprettet her i landet i 1871 under medvir-

ken af folk som Pio, Brix og Geleff.

De var alle inspireret af de begivenheder, som havde udspillet sig ude i Europa siden Karl Marx og Friedrich Engels udsendte Det kommunistiske Manifest.

»Garnagerens Fagforening« blev stiftet som den første fagforening i 1871, men de københavnske typografer havde allerede i 1869 stiftet »Den typografiske Forening«. I perioden 1871-1877 blev der oprettet 31 fagforeninger med tilsammen 3.189 medlemmer, og i 1901 var der 41 landsdækkende fagforbund med 78.867 medlemmer under hovedorganisationen De samvirkende Fagforbund, der var blevet stiftet i 1898.

Organiseringen og den stiftede faglige bevidsthed medførte mange aktiviteter i 1890'erne. Fagforeningerne og deres medlemmer kæmpede for bedre forhold - arbejdslovene kæmpede for deres.

Den afgørende styrkeprøve kom i 1899 med den store lock-out der afsluttede med underskrivelsen af Septemberforliget, forløberen for vore dages Hovedaftale, hvori der stod i stk 4:

»Arbejdsgiverens Ret til at lede og forlede Arbejdet samt til at anvende den efter deres Skøn til enhver Tid passende Arbejdskraft anerkendes, eventuelt støttes af Arbejdernes Hovedorganisation«.

Organisering af offentligt ansatte

Septemberforliget indeholdt en del andre reguleringer af forholdene på arbejdsmarkedet og skatte dermed et retsgrundlag for organisationsvirksomhed i Danmark.

Derefter kom der også gang i tjenestemandsforsørgelsesbestræbelser på at stabilisere organisationsapparatet på benene.

De første foreninger var blevet dannet omkring 1890, mens Danmarks Lærereforening allerede blev dannet i 1874. I starten af deres levetid virkede en del af disse organisationer dog mere som selskabelige foreninger end som egentlige faglige organisationer.



Vuggestuen i Øresundsgade i starten af fyrrerne, da normeringen ikke var helt så gode som i dag. Den unge børneplejerske til højre i billedet er Dagny Larsen, der nu er formand for efterløns- og pensionsklubben i LFS. [Arkivfoto].

I 1909 dannedes både Statistjenestemændenes Centralorganisation I (CO I), kaldet »Sølvsnoren« og Statistjenestemændenes Centralorganisation II (CO II), »guldsnoren«.

Den landsdækkende organisation for kommunalt ansatte blev besluttet på Dansk Kommunal Arbejderforbunds kongres i 1920. I mellemtiden havde forhandlingsretten været diskuteret på adskillige møder i forbindelse og ved forskellige lejligeder forsøgte man at presse nogle forhandlingsregler igennem hos kommunen.

I 1910 fik Statistjenestemændenes Centralorganisation deres forhandlingsret fastslået ved lov, og det inspirerede de kommunale lønmodtagerorganisationer til at forsøge sig med noget tilsvarende.

Den længe forventede forhandlingsret

Et fællesudvalg af repræsentanter for Kommunalt Arbejderforbund, Københavns Kommunalforening, Københavns Kommunelærereforbund og Københavns Kommunal lærerforening fremsendte et forslag til Regler vedrørende Forhandling mellem Københavns Kommunes Administration og de kommunale Tjenestemænds Organisationer - et forslag, der dog ikke blev besvaret af kommunen før i 1912.

Svaret kom i form af et nyt forslag, som atvæg stærkt fra såvel fællesudvalgets forslag som fra statstjenestemændenes regler.

Ved efterfølgende forhandlinger kom Parterne ikke hinanden et Håndfæd nærmere«, og sagen blev udskudt for anden gang.

I 1917 blev flertallet i Børgerrepræsentationen erobret af Socialdemokratiet, hvilket på flere områder betød lettelser for Kommunalarbejderforbundets virke for medlemmeme - blandt resultaterne kan nævnes 8 timers arbejdsdag og 14 dages ferie til lønarbejdere.

Endelig fik forbundet i 1919 ved den store Lønreform og Personalvedtægten den længe altrådede forhandlingsret med kommunen, selv om der stadig var en del at rette inden parterne kunne siges at være på lige fod.

Forbundet lagde bl.a. vægt på, at de tilfældige klager for tjenesteforsørelser fik adgang til at forsvare sig med støtte fra en repræsentant fra organisationen, inden der blev truffet afgørelse i en sag.

Der blev for første gang talt om et ligelønsprincip, og tjenestemændene opnåede ret til afsked med pension med det fyldte 65. år.

Forhandlingsreglerne blev senere fastsat i samarbejde med Kommunalforeningen, Lærereforeningen, Sygeplejerskernes Organisation, Politforeningen og De Kommu-

nale Kedel- og Maskinpassere.

Samarbejdet og forhandlingerne medførte bl.a. en vis pensionsordning for de varigt ansatte, og den 1. april 1921 blev mere end 1.000 medlemmer blandt de kommunale lønmodtagere ansat med ret tilgheder som tjenestemænd. Her blev grundlaget lagt til, at de kommunalt ansattes aftaler og overenskomster stadig bliver fornyet den 1. april, mens fornyelser på det private arbejdsmarked sker 1. marts.

Efterkrigstiden

Om børnehavelærernes faglige aktiviteter i 40'erne ved vi ikke så meget - pædagogerne er ikke nævnt med ét ord i nogen af de jubilæumsbøger, DKA har udgivet.

De generelle forhold under besættelsen er til gengæld beskrevet mange andre steder, så den periode går vi let hen over ved denne lejlighed.

For Dansk Kommunal Arbejderforbund og dets medlemmer fulgte efter befrielsen en sildsom og travl periode med at rette op på de faglige forhold, der havde ligget brak under besættelsen.

I januar 1946 opsgæde forbundet lønarbejderoverenskomsten med Københavns kommune og forbundet fremsendte et overenskomstforslag med ikke mindre end 14 generelle krav.

Løven om arbejdsforhold - en form for tvungen voldgift - forsvandt i løbet af efteråret 1945, så man igen frit kunne forhandle mellem faglige organisationer og arbejdsgivere.

I slutningen af 1945 havde der været valg til Folketinget, hvor Socialdemokratiet mistede 18 mandater, som de måtte alliere sig til kommunistene - de sidstnævnte kom i hvert fald ind i tungen med 18 mandater.

En stor lønrevision i juni 1946 medførte en række moderniseringer i lønsystemet, som man troede kunne holde i

en årrække. Det blev ikke tilføjet, men det øjeblikkelige resultat blev en del bedre for tjenestemænd i Københavns kommune end for statens tjenestemænd i tilsvarende stillinger.

Efter Folketingsvalget i 1947 fik Danmark en socialdemokratisk mindretalsregning under ledelse af Hans Hedtoft, og samme år blev der indført regler om samarbejdsudvalg i Københavns kommune.

Faglige sager fra 50'erne

Gennem årene kunne medlemsbladet Opsynet fortælle om en del faglige sager og i juni 1953 blev det f.eks. oplyst, at »... i de fra Børneplejerskernes klub forhandlede Sager har Organisationen fra Børneinspektoraet faaet Tilsgagn om, at Betaling for den 9. Timestil Natteragten på »Fredesriksholm« samt Betaling af Kospenge på Fridage på »Sølund« snarest vil blive bragt i orden«.

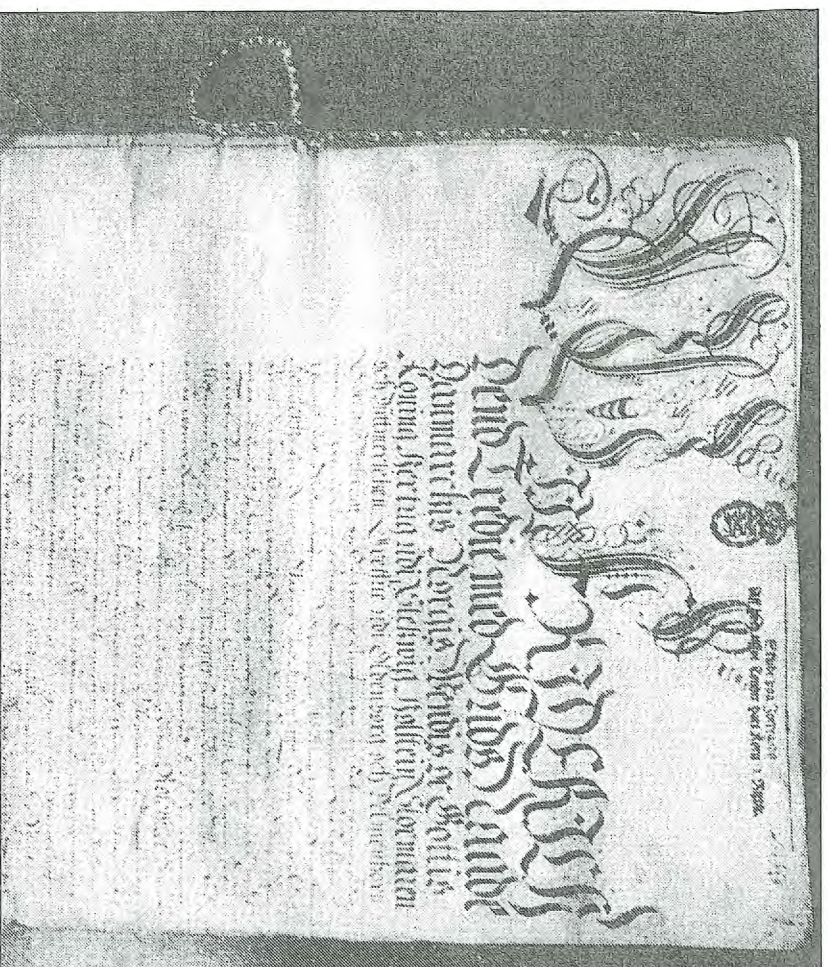
En artikel i medlemsbladet fra april 1954 meddelte, at »Sagen om Børneplejerskernes Løn- og Arbejdsforhold nu er ved at være afsluttet med et forslag om Børneplejerskernes Klub tilfædsstillende Resultat«.

I april-udgaven 1954 kunne man under Meddelelser læse: »Der var til Organisationen sket Henvendelser fra 2 Børneplejersker om Understøttelse. Formanden havde undersøgt de Paagældende Forhold. Ved en Henvendelse til Inspektør Jakobsen, Børneinspektoraet, blev der for den ene Børneplejerskes vedkommende skaffet Arbejde«.

Planer om selvstændig afdeling

Personalgruppen ved børneplejen, i børnehaver og fritidshjemmene begyndte i 1953-54 at drøfte muligheden for at oprette en selvstændig afdeling under DKA.

Forud for dette havde der været afholdt en række orien-



Københavnernes privilegier, som talt for indsatsen i Svenskekrigen, blev nedskrevet og findes i dag på Københavns Rådhus. [Foto: 2. maj].



Det første forhandlingsmøde mellem den socialdemokratiske og den kommunistiske folketingsgruppe, efter befrielsen, fandt sted den 22. juni 1945. (Foto: Arkiv/Land og Folk).

terende møder mellem DKA, Dansk Børnehaveråd, Dansk Barnepleje Råd og Foreningen af Fritidspædagoger, hvor man arbejdede på en tilnærmelse af de forskellige grupper kunne organiseres i DKA.

Det lykkedes ikke, men som resultat af drøftelserne blev det senere vedtaget at der fra den 1. april 1955 skulle oprettes en selvstændig afdeling under DKA med navnet Foreningen for kommunale Børneforsorgsarbejdere, men der gik mere end 4 år - til oktober 1959 - før forbundet sluttede den første overenskomst for den nye afdeling.

Repræsentanter for alle grupper ved børneforsorgen i København var den 29. september 1954 samlet til et møde, hvor det blev besluttet at indkalde til et fællesmøde for alle børneforsorgsarbejdere. Fællesmødet blev afholdt den 13. oktober i børnehaven på Skydebanen.

Formanden for barneplejerskerneklub, frk. Ilse Hansen, redegjorde her for de igangværende forhandlinger og talte for en fortsat tilknytning til DKA.

Der har i lang tid inden for børneforsorgsarbejdere i staten, de private og kommunale, hersket nogen organisationsmæssig forvirring, idet flere foreninger har bejlet til os om vort medlemskab, men disse foreninger har ikke og får aldrig forhandlingsret med vore arbejdsgivere: Landets kommuner.

Hun fortalte endvidere, at der havde været nogle orienterende møder mellem DKA og Dansk Barnepleje Råd, Dansk Børnehaveråd og Fritidspædagoger om en tilnærmelse, således »at DKA i kraft af sin forhandlingsret skulle føre forhandlingerne med kommunerne, men det er indvaldernes opfattelse, at hvor vi får vore interesser varetaget, må vi også placere vort medlemskab«.

Da der ikke kunne opnås enighed om tilnærmelse med de øvrige organisationer, ønskede man altså at blive hos DKA. I en udtalelse fra mødet bad deltagerne det ærede for-

bund, altså DKA, om tilladelse til at danne en selvstændig afdeling, hvilket skete i fuld forståelse med De kommunale Opsynsmænds Organisation.

På mødet nedsatte man også et arbejds- og lovudvalg med en repræsentant fra hver af grupperne.

Der blev indkaldt til stiftende generalforsamling for kommunalt ansatte børneforsorgsarbejdere onsdag den 16. februar 1955 kl. 20.15 i børnehaven Suhmsgade 4.

Foreningen af Kommunale Børneforsorgsarbejdere

På den stiftende generalforsamling blev det med alle stemmer mod én (hvad har vedkommende mon tænkt?) vedtaget at oprette den selvstændige afdeling fra 1. april 1955 med navnet Foreningen af Kommunale Børneforsorgsarbejdere.

På generalforsamlingen blev børneplejerske Ilse Hansen valgt til formand og børnehaveleder Birthe Krarup til kasserer (i annalerne omtales hun senere som medlem nr. 1 af foreningen). I den nye afdelings bestyrelse sad i øvrigt: Barneplejerske Hanne Andersen, legepladsleder Lise Lippmann, fritidsjansleder Elfrida Frangø, børnehavelærerinde Valborg Pedersen og børnehaveleder Elisabeth Haase.

Derefter ophævede Opsynsmændenes Organisation de klubber, som børnehavelærerne og barneplejerskerne hidtil havde haft, og den nye afdeling fik i alt overdraget 300 medlemmer.

Den daværende formand for opsynsmændene, Jørgen Knudsen (senere formand for DKA), der også var redaktør af Opsynet, ønskede den nye afdeling held og lykke i fremtiden. Han ønskede især, at det måtte lykkes at få omegnsskolebørnernes børneforsorgsarbejdere med ind i afdelingen - et område, hvor den hidtidige organisationsform ikke rigtig har kunnet få fodfæste. De kyskeklædte børnehavelærere og barneplejersker var på 15 år blevet til fagligt aktive børneforsorgsar-

bejdere med en selvstændig afdeling i forbundet, og fik senere via forbundet oprettet deres første overenskomst - det var i 1959.

Legepladsledernes klub blev oprettet den 9. december 1955 og samme år dannedes klubben for fritidshjems-lærere.

Aktive klubfolk

Et par af de klubledere, der deltog i det forebyggende arbejde under besættelsen, tog sammen med andre i 1958 initiativ til oprettelse af den landsdækkende fagforening Dansk Klublederforening.

Der var ikke, som navnet kunne antyde, tale om en forening udelukkende for ledere, men om en faglig organisation, hvor alt personale inden for området kunne være med - ganske som i LFS.

I 1970 tog foreningen navneforandring til Landsforeningen Danske Klubfolk for på den måde at signalere organisationsområdets bredde.

Et par af klublederforeningens stiftere kom i 1957 med i et udvalg, som borgmester Urban Hansen nedsatte med det formål at undersøge muligheder og behov for oprettelse af en ungdomsklubber. Udvalget afgav betænkning året efter, og i 1959 startede Dansk Ungdomsklubseminarium sit virke.

Samme år fik de kommunalt ansatte pæne lønforhøjelser. På en generalforsamling hos de kommunale børneforsorgsarbejdere rejste en af de ældre ledere sig op og sagde, at hun ikke vidste, hvad hun skulle bruge penge til - »hvad skulle man med så mange penge, når man havde med børn at gøre?«, spurgte hun.

Børns tarv afhængig af arbejdsmarkedet

Op gennem 60'erne og en del af 70'erne var der i befolkningen og i Folketinget stort set

enighed om, at det var sundt og rigtigt for børnene at frekventere en daginstitution under deres opvækst. I løbet af 60'erne skete der derfor en voldsom udvikling inden for den forebyggende børneforsorg.

Den positive vilje skyldtes mest af alt manglen på arbejdskraft, som gjorde det nødvendigt at få flere kvinder ud på arbejdsmarkedet. Det var højkonjunktur, og derfor var der også flere penge at gøre godt med, når der skulle findes pasningsordninger til børnene.

Under de månedlige samarbeidsmøder med direktoratet i København mødte LFS større lybørhed og fagforeningen fik indflydelse på mange ting.

Fagforeningen og kommunen var nærmest som to parter, der ville gøre det så godt som muligt for børnene i stedet for at kæmpe mod hinanden, har et tidligere medlem af foreningsudvalget fortalt.

Foreningen for Børne- og Ungdomspædagoger - Kommunalt Ansatte blev den 1. april 1968 optaget i Personaleforbundet, som var dannet af Dansk Børnehaveråd, Dansk Barnepleje Råd og Foreningen af Fritidspædagoger. I en periode var formanden for FBV og formanden for Personaleforbundet een og samme person, nemlig Gunnar Milkelsen, der af mange blev kaldt Jarzan.

De første dagplejer blev oprette i 1965 efter en folketingsbeslutning i 1964. Den 11. november 1970 blev dagplejerne organiseret i LFS.

Dagplejemødrene i København og Frederiksberg kommuner samt kommunerne i Københavns Amt har gennem alle årene været organiseret i LFS, mens de ansatte i det øvrige land har været organiseret i DKA.

I en årrække var de ansatte ved dagplejeformidlingerne - dvs. dagplejere og assistenter organiseret i LFS, uanset hvor i landet, de var ansat, men her gælder nu de samme regler som for dagplejemødrene.

LFS forlader

Personaleforbundet

På repræsentantskabsmødet i februar 1972 oplyste den konstituerede formand for LFS, Lisa Dahl Christensen, at medlemsstallet på et år var vokset fra 1140 til 2393 - altså mere end en fordobling. Der var oprettet en klub for medarbejdere på narko-området og antallet af dagplejemødre var efter en landsdækkende agitationskampagne blevet fordoblet.

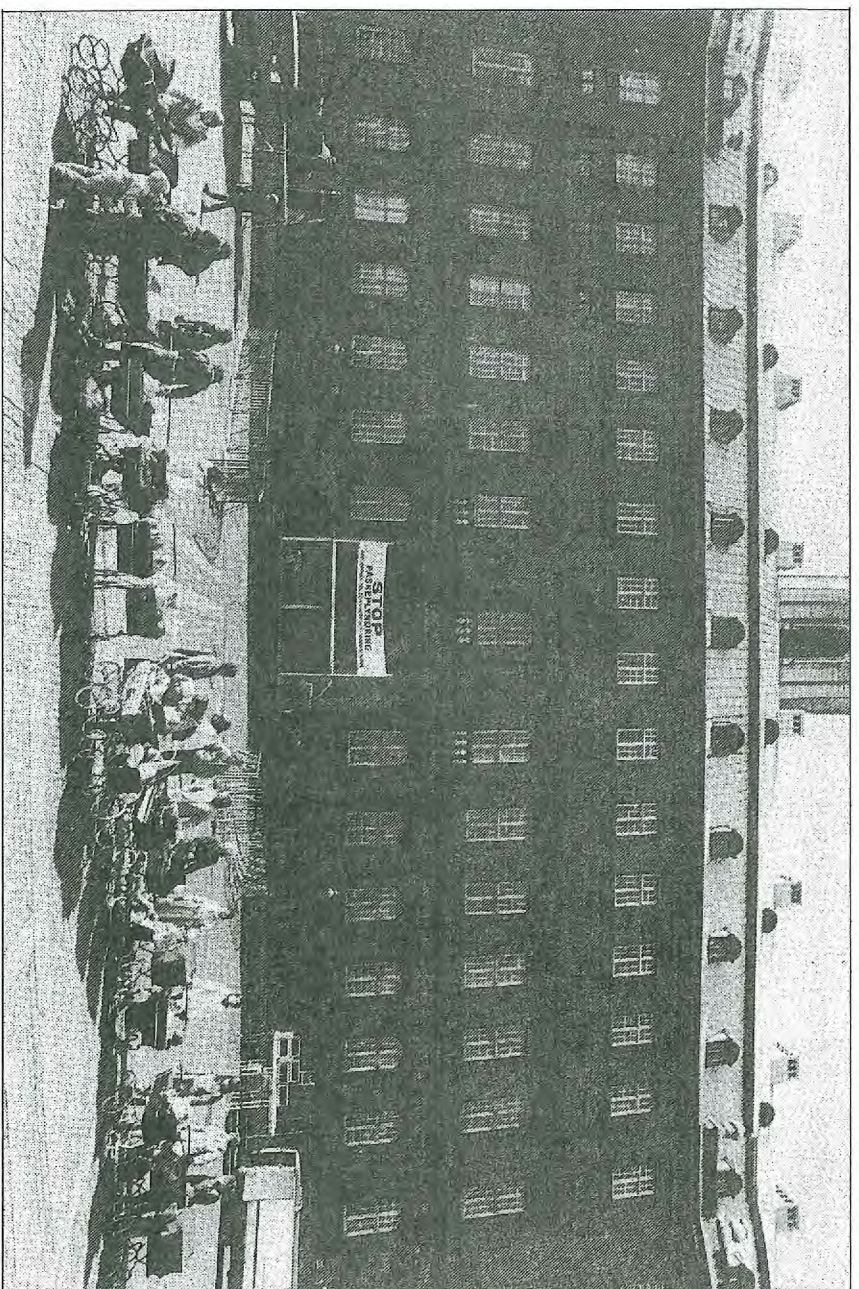
Hun kunne også berette, at forholdet til den anden organisation for døgninstitutioner, Danske Socialpædagogers Landsforbund (DSL) var ubelastet til bristepunktet, fordi DSL stadig organiserede børneforsorgspædagoger ansat ved Københavns kommunes døgninstitutioner - der var dog drøftelser i gang om en grænsefortale.

I de år var det ganske almindeligt, at man var organiseret i både DBS og FBV (LFS). Den tidligere formand for de ansatte på døgninstitutionssområdet klub, Erik Olesen, fik således at vide at sin næstformand i klubben, Erling Christensen, som var medlem af begge organisationer, at denne nu blev opstillet til formandsposten i DBS - han blev i øvrigt også valgt til denne post.

FBV blev som tidligere nævnt tilsluttet Personaleforbundet den 1. april 1968, men medlemskabet blev af kortvarig karakter, hvilket hang sammen med den udvikling, som de øvrige organisationer i forbundet ønskede. Om dette sagde Lisa Dahl Christensen på repræsentantskabsmødet i 1972:

»På Personaleforbundets kompetente forsamling af 1970 vedtoges principbestemmelse om oprettelse af det, man kalder for et embedsforbund med deraf følgende nedlæggelse af de tilsluttede enkeltorganisationer.

LFS amnodede den 8. september 1971 om en forhandling om det fremtidige samarbejde. Baggrunden var, at



Dagplejerne voksede hurtigt i antal og fik deres egen klub i LFS. Den faglige bevidsthed er vokset sideløbende. Her er en gruppe dagplejere på udflugt til Christiansborg. (Foto: 2. maj).



Leggepladsleder Birthe Østerberg har været medlem af LFS i 35 år. (Foto: Sonja Iskov/2. maj.)

- Jeg har arbejdet på Leggeplads siden april 1955, da jeg blev ansat i Skydebanen, og jeg har været glad for at komme på arbejde hver eneste dag lige siden, fortæller Birthe Østerberg.

- Jeg har arbejdet på Leggeplads siden april 1955, da jeg blev ansat i Skydebanen, og jeg har været glad for at komme på arbejde hver eneste dag lige siden, fortæller Birthe Østerberg.

gede til hovedbrandstationen, og så kom der en flok brandmænd og festede med os. Vi stod i rækker i hver sin side af flokaleet, så blev vi fulgt til bords og fik smørrebrød og øl - og dansede. Hvis der klarede brandslukningen, ved jeg ikke.

Fagforeningen og formanden

- Så snart jeg var startet på jobbet, blev jeg også indmeldt i LFS. I starten var jeg meget bange for at sige noget på møderne. Jeg folgede hænderne under bordet og bad til, at jeg ikke blev spurgt om noget på Leggepladsernes vegne. Senere kom det jo til at gå lidt bedre.

zan, og så gik vi udenfor og dansede krigsdans på gangen. Det var en lønforhøjelse på flere hundrede kroner om måneden.

Tarzan var i det hele taget forniidabel. Når han holdt beretning, kunne han tale i halvanden time uden papir og han glente inkt. Han var forrud for sin tid, og han havde et kæmpehjerte for børnene. Han fik mig til at åbne øjnene for det vigtige i at være organiseret.

Samarbejdet

- Leggepladserne har altid haft et godt samarbejde med de øvrige grupper i LFS. Vi kom jo med i Fællesbestyrelsen for daginstitutionssområdet i sin tid, og her lærte jeg mange unge at kende, en del af dem var DKP'ere.

Jeg syntes, at socialdemokraterne var nogle dovne slambertter - de kunne have været meget stærke i LFS, hvis de havde været mere aktive og inddraget medlemmerne i arbejdet. De unge i Fællesbestyrelsen var et frisk pust - de var tilmed lystige, havde altid en sang med, og vi hyggede os efter møderne.

De unge i LFS i dag véd meget, de er knusende dygtige, veiformulerede og inddragende i det altsammen.

ne om arbejdstiden. Kravet var, at arbejdstiden blev splittet op, så der var afsat »tid til andet arbejde« (end det direkte arbejde med børnene).

I en resolution fra mødet i Folkets Hus hed det »Vi må på det kraftigste opfordre vore forhandlere til at stå fast på de opstillede krav om arbejdstidsomlægning... Vi vil under ingen omstændigheder kunne acceptere nedskæringer i andre personalegrupper på grund af omnormering af assistentstillingerne«.

Også i de andre organisations medlemsgrupper var der tøre om resultatet af undersøgelsen, og i forlængelse heraf vedtog organisationskomiteen at iværksætte en række faglige aktiviteter, bl.a. punktkationer, som medførte arbejdsnedlæggelser i flere kommuner.

Da disse arbejdsnedlæggelser var overenskomstriddige, gav de anledning til principiel diskussion om, hvorvidt man skulle tage den slags aktioner i anvendelse eller nøjes med at gå frem ad forhandlingsvejen.

På BUP's kongres fik den nye aktionslinie flertal, og det medførte bl.a., at den hidtidige formand, der ikke kunne gå ind for overenskomstridige arbejdsnedlæggelser som et våben i den faglige kamp trak sig tilbage, hvorefter kongressen valgte en ny formand, der gik ind for den nye fagligt aktive linie.

Veteranen

LFS ikke kunne nedlægges, da foreningen er en afdeling under DKA, som har forhandlingsretten med Københavns kommune.

Personaleforbundet reagerede ikke på anmodningen«. I mellemtiden havde FBUI sommeren 1971 skiftet navn til Landsforeningen for Socialpædagoger LFS - og var begyndt at organisere dagplejemøder på landsplan.

På et efterfølgende møde i hovedbestyrelsen blev forretningsudvalget pålagt at opstige medlemskabet at Personaleforbundet, hvis egentlige navn var Børne- og Ungdomspædagogeres Personaleforbund (BUPF).

Man ønskede først en omgående udmeldelse, men efter forhandling endes parterne om, at udmeldelsen skulle være gyldig fra udgangen af 1972.

De øvrige organisationer i Personaleforbundet dannede pædagogeres Landsforbund (BUPF) med virkning fra den 1. januar 1973.

I februar samme år rykkede LFS ud at sit kontor hos DKA for at leje sig ind i lokalerne Wesselsgade 4, hos en anden DKA-afdeling, Kedel- og Maskinpassernes Organisation.

På mødet i 1973 oplyste Lissa Dahl Christensen endvidere at det gik trægt med at få oprettet en samarbejdsafdeling med BUPF, og at dagplejemøderne uden for Storkøbenhavn nu var udlagt til DKAs amskredse.

BUPF havde opsagt det kollektive abonnement på fagbladet Børn & unge, som LFS-medlemmerne havde modtaget i Personaleforbundets regi siden 1970. Der skulle nu tegnes enkeltabonnementer for medlemmerne, hvis man fortsat ønskede at modtage bladet.

Et forslag herom blev imid-

lertid nedstemt, og i stedet vedtog repræsentantskabet at starte et nyt blad: LFS/nyt.

»Start bladet nu og tag det op til drøftelse på næste ordinære repræsentantskabsmøde«, stod der bl.a. i det fremlagte forslag.

Tid til andet arbejde

I 1973 var LFS i forhandlinger med Københavns kommune om arbejdstiden. Dette var på baggrund af, at socialministeren ville lade Socialstyrelsen lave en undersøgelse om arbejdets tilrettelæggelse i daginstitutioner.

Omkring årsskiftet 1973-74 stod det klart for BUPF og LFS, at den igangværende undersøgelse af arbejdsforholdene ikke kunne belyse alle forhold, som den havde til opgave ifølge kommissoriet.

En nærliggende løsning, men også den dårligste vurderede organisationerne, havde været at afbyrde samarbejdet i udvalget. Når man ikke ønskede dette, var det fordi undersøgelsen trods alt ville give en beskrivelse af en række arbejdsforhold i daginstitutionerne.

På den baggrund besluttede de to organisationer sig for at iværksætte en mere dybtgående og vurderende undersøgelse af sammenhængen mellem arbejdsbetingsforhold og arbejdets kvalitet. I øvrigt ønskedes en analyse af daginstitutionernes - herunder pædagogerens - samfundsmæssige stilling og funktion.

Resultatet forald i efteråret 1974, og i oktober indkaldte de tre assistentafdelinger i LFS til et møde i Folkets Hus for at orientere om de to undersøgelser og forhandling-

LFS/nyt/1

Medlemsblad for Landsforeningen for socialpædagoger januar 1974, 1. årgang nr. 1.



Den ny socialminister . . . side 2

Mit arbejdsområde: Kommunal dagpleje . . . side 4

Vedrørende Arbejdstidsundersøgelsen . . . side 8

mange regler, som en arbejdsløs helst skal kunne undgå for ikke at få sin situation forværret yderligere.

Plejen blev gennem flere år revideret i takt med dagpengeloven og udsendt i samarbejde med andre DK-Afdelinger.

Som det vil være læseren bekendt, er der ikke her i 1990 udsigt til nogen ændringer i positiv retning. Tværtimod har 8 år med en borgerlig regering gjort det endnu vanskeligere for de, der er uden arbejde, og 80'ernes liste over forslag til stramminger i reglerne om understøt-



EF-modstandernes avis *Notat* (senere *Det Ny Notat*) har siden folkeafstemningen i 1972 holdt liv i debatten om Danmarks forhold til EF og unionen. (Foto: Carsten Inge-mann).

telse har været både lang og fantasilfuld.

Utilfredse med strukturen

Personalet på Hudegrunden Byggelejeplads på Vesterbro markerede sig i starten af 1970'erne som politisk aktive på venstreløjen, og de var i segens natur også aktive i LFS.

De var stærkt utilfredse med de dengang herskende forhold i afdelingen for fritidspædagoger og med organisationens opbygning i det hele taget.

Personalet i vuggestuer, børnehaver og fritidstjenen var spredt i hver sin afdeling - det samme var lederne inden for de pågældende områder.

Da hver afdeling havde en plads i hovedbestyrelsen, fik lederne lige så stor magt som pædagogerne, der udgjorde et mangedobelt antal.

Utilfredsheden gav sig bl.a. udslag i, at forretningsudvalget i LFS på sit møde den 9. juni i 1971 måtte diskutere forløbet af en ekstraordinær generalforsamling hos fritidspædagogerne, hvor 15 medarbejdere, fortrinsvis fra Hudegrunden, var mødt op og havde krævet en ny dagsorden, nye love og en ny bestyrelse.

De oprørske medlemmer fik alle deres forslag vedtaget, da de sad med stemmeflertallet.

Da formalia ikke var overholdt, vedtog forretningsudvalget at erklære denne generalforsamling for ugyldig, og derefter blev der udarbejdet en redegørelse til medlemmerne med indkaldelse til en ny ekstraordinær generalforsamling.

Sagen havde vakt røre i

medlemskredsen, og tilhængerne af den siddende afdelingsbestyrelse mødte op i stort tal, hvorved flertallet blev forrykket.

Fagopposition

De første kugler til debatten om den interne struktur i LFS var støbt - den debat, der førte til ændringer af organisationsen i 1978.

En fagopposition i LFS så dagens lys i 1972, hvor en række fritidspædagoger mente, at foreningen i højere grad skulle have karakter af en kamporganisation. Man ville i højere grad bevdstigøre medlemmerne om deres muligheder og inddrage dem i kampen for bedre løn- og ansættelsesvilkår.

Det faglige arbejde skulle gøres politisk, og et samarbejde mellem børnehavspædagogerne og fritidspædagogerne blev udvidet til også at omfatte de legepladsansatte og klubpædagogerne. Der blev afholdt fællesbestyrelsesmøder og de involverede afdelinger oprettede deres eget kontor.

Selv om afdelingerne i Fællesbestyrelsen repræsenterede halvdelen af medlemmerne i LFS, var deres indflydelse begrænset på grund af strukturen i foreningen.

Uddannelsen

De pædagogstuderendes organisation, Pædagogstuderendes Landsråd, vedtog på deres repræsentantskabsmøde i 1973 at PL skulle udarbejde forslag til en ny og tidssvarende pædagoguddannelse bl.a. gennem afholdelse af uddannelseskonferencer.

»Pædagoguddannelsen bør være en uddannelse, som giver de studerende tidssvarende kundskaber på en så-dan måde, at de studerende igennem uddannelsens alsidige indhold, studieforløbetseringen og studieforløbet opnår en viden og forståelse

for samfundsmæssige sammenhænge og lovmæssigheder, som sætter de studerende i stand til at tage stilling til en pædagogisk arbejdsvilkår og som udvikler personlige holdninger til mulige alternativer hertil«, hed det bl.a. i PL's uddannelsesudvalgs indledning til det færdige oplæg, der fortsatte som følger:

»Der har fra flere sider været rejst kritik af kravet om en tidssvarende uddannelse. Det fremføres således, at kravet kun modsvarer statens interesser i at få kvalificeret arbejdskraft, derfor bør man, siges det, rejse kravet om et »antikapitalistisk« eller »samfundskritisk« studium.

Denne kritik er fejlagtig, det er netop for at bekæmpe interesserne i effektivisering og nedskæring af uddannelserne, at kravet om en tidssvarende uddannelse rejses. Ved at stille krav til uddannelsernes indhold afsløres netop statens og monopolernes manglende evne til at imødekomme befolkningens krav.

Naturligtvis indebærer en tidssvarende uddannelse, at man opøver en kritisk sans over for samfundet, men den tager udgangspunkt i en uddannelse, som giver den enkelte sådanne færdigheder, at disse kan anvendes i praksis. Derfor er det forkert udelukkende at basere en uddannelse på, at den skal være samfundskritisk. Vi har ikke brug for pædagoger, som kun kan kritisere det bestående samfund og de vilkår, hvorunder pædagogen skal arbejde, men derimod for pædagoger, som forstår at udnytte deres kundskaber og færdigheder i både teori og praksis, i den brede befolkningsinteresse.

Oplægget fra PL prægede i de følgende år uddannelsesdebatten i de faglige organisationer, og var senere grundlaget for debatten i LFS' uddannelsesudvalg.



Hortlings fælthog mod pædagoger og medhjælpere i efteråret 1975 blev mødt med demonstrationer landet over. (Arktivfoto).

De pædagogiske medhjælpere

Indtil januar 1973, da loven om uddannelse af børnehaver- og fritidspædagoger blev ændret, var det et krav for at blive optaget på seminarerne, at man havde arbejdet på en institution i det, der dengang blev kaldt forpraktik, men ændringerne i loven betød, at forpraktikken blev afskaffet.

Med den kraftige vækst i antallet af institutioner i starten af 70'erne - specielt i hovedstadsområdet - steg behovet for personale tilsvarende, og der blev nu ansat uddannede i en del pædagogstillinger, samtidig med at der blev oprettet nye stillinger til medhjælpere.

Der blev ikke skabt uddannelsespladser i takt med oprettelsen af nye institutioner, og da det halve af seminarerne lå i provinsen, var det meget vanskeligt, nærmest umuligt, at skaffe uddannet personale i København.

Derfor blev det nødvendigt at ansætte mange uuddannede, og i de kommende år steg antallet af pædagogiske medhjælpere med eksplosiv hast.



Som optakt til arbejdsleshadsmarchen i 1980 blev der afholdt en demonstration på Københavns Rådhusplads, hvor også pædagogorganisationerne deltog. (Arktivfoto).



Pædagogmedhjælperne i København var på Dansk Kommunal Arbejdsforbunds foranledning i konflikt for højere løn i 1977. (Arkivfoto).

De røde pædagoger

Den 4. november 1971 indrykkede den LFS-organiserede institution Hudegrundens Byggelejligheds samlingsannonce i BUPUs fagblad Børn & Unge.

På dage efter var annoncen blevet omtalt i flere medier, og en landsomfattende debat om de røde pædagoger var i gang.

I annoncen hed det bl.a.: »Kun en marxist, der anerkender institutionens målsetting og vil arbejde aktivt ud hertil, vil blive optaget i vort kollektiv. Lønrammen er 6/8. Al løn herudover går til vor solidaritetsfond.«

Et vilkårstrud

Københavns kommunes socialborgmester Børge H. Jensen gav i et brev til Børn & unge udtryk for, at denne annonce måtte betragtes som »et vilkårstrud«, og at ansøgninger til stillingen principielt var uden betydning. I de kommende måneder kunne man læse om sagen i alle landets aviser, hvor debatten bølgede for og imod.

Inden debatten døde ud, havde annoncen givet anledning til spørgsmål i Folkehøring og sagen var naturlig nok vand på de borgerlige partiers mølle. Omvendt havde pædagogerne på Hudegrund formået at sætte spørgsmålet om daginstitutionerne og pædagogerens rolle på dagsordenen over hele landet og selvfølgelig

især på daginstitutionssområdet.

Sammenhængen mellem politik og pædagogik, der tidligere havde været overset - eller fornægtet - af det store flertal, var nu på alles læber fra Vesterbro til Vestjylland, og man måtte forholde sig til tankerne bag begrebet marxistisk pædagogik.

Fra alle sider hørtes nu om personalegrupper, der var gået i gang med en afklaringsproces i form af en målsætningsdebat.

I den periode var det ellers ikke aktivt fagpolitisk eller andet venstreorienteret foretagsomhed, der stod øverst på dagsordenen på de pædagogiske arbejdspladser.

Forskjel på Kristus og Marx

En del af medlemmerne i de pædagogiske organisationer gik imod aktioner af hensyn til børnene og deres forældre. De var ikke overbevist om det rimelige i, at lade forbrugergruppen lide under konsekvenserne af en aktion på arbejdspladsen.

Desuden var mange af den opfattelse, at man ikke sådan skulle påvirke børnene politisk, og de var her på linje med det konservative folketingsmedlem fru Gerda Møller, der stillede spørgsmålet om sagen til socialminister Eva Gredal.

Masser af stillingsannoncer fra børneinstitutioner efterlyste både dengang og siden pædagoger med en kristen livsholdning, men det fandt fru en del ikke nødvendigt at stille spørgsmålet til.

I Hudegrundens tilfælde blev disse problemstillinger vendt på hovedet, idet man argumenterede og aktionerede med det formål at påvirke såvel børn og forældre som det omgivende samfund i øvrigt.

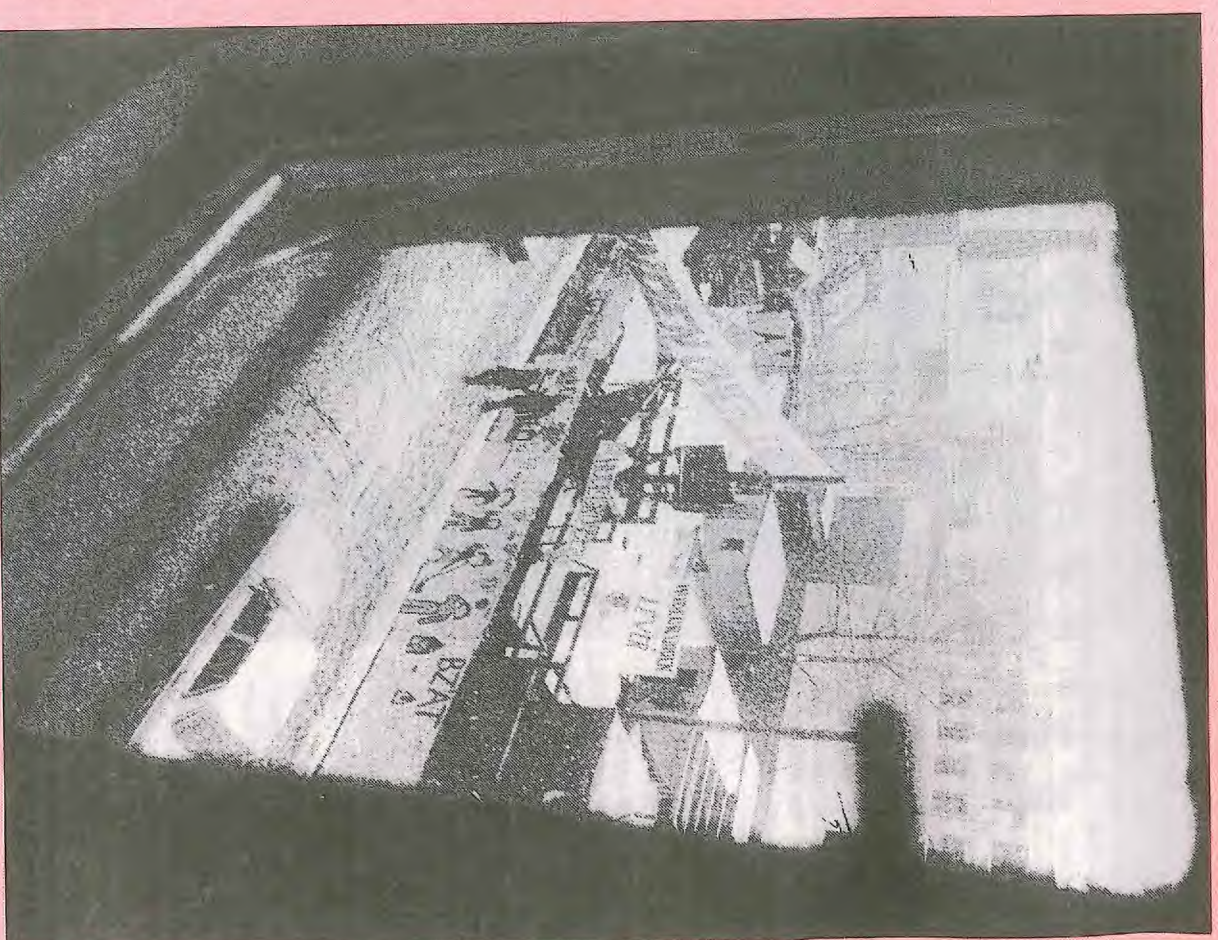
Aktioner skal kunne forklares

Diskussionen om forholdet mellem pædagoger og forældre er siden foregået med skiftende intensitet, når der har været optræk til faglige aktiviteter f.eks. i form af arbejdsmedlæggelser.

Når andre personalegrupper nedlægger arbejdet, rammer de heller ikke kun arbejdsgiverne men også de »uskyldige« forbrugere. Det er græder, hvad enten det er HT-chaufførerne eller sygehjælperne.

I alle tilfælde skal baggrunden for aktionerne kunne forklares så grundigt, at forbrugerne - omend med en vis beklagelse - kan indse nødvendigheden af dem.

Samtidig skal utilfredsigheden vendes mod de instanser, arbejdsgivere eller politikere, der har ansvar for de aktuelle forhold.



Den nye personalegruppe havde intet organisatorisk ståsted.

BUPUs kongres i 1973 besluttede, at man ikke ville organisere medhjælperne, men spørgsmålet er, om holdningen havde været den samme, hvis man på det tidspunkt havde vidst, hvordan artallet af medhjælperstillinger ville stige i den kommende periode.

BUPU var dog senere be-hjælpelig med at undersøge, om der var interesse for en landsdækkende fagforening eller forbund for medhjælperne.

På et tidspunkt i 1973 foretog Dansk Kommunal Arbejdsforbund et kraftigt fremstød - bl.a. ved annoncering i dagspressen for at få organiseret medhjælperne, men bestræbelserne var uden den helt store effekt. Inden længe påbegyndtes arbejdet med at danne Pædagogisk Medhjælper Forbund, som tog sit udspring i en lokal forening i Rødovre.

Det varede ikke længe, før LFS oprettede en afdeling for pædagogmedhjælperne, som også hurtigt voksede sig stor, og i januar 1977 var såvel LFS som DKA involveret i en konflikt om løn- og anættelsesforholdene for medhjælperne efter at Pædagogisk Medhjælper Forbund i 1976 havde opnået overenskomst med Kommunernes Landsforening.

Inden det kom så vidt havde DKA's fagblad Kommunalarbejderens omtalt PMF som »en lidt professionel faglig sammenslutning«, og i dagbladet Aktuelt betegnede DKA's formand Jørgen Knudsen og LO-formand Thomas

Nielsen PMF som et gult forbund, altså et forbund der går på strandhugst hos andre forbund. Ifølge d'herter var den

overenskomst, som PMF havde indgået for dårlig, og DKA iværksatte da også en strejke for pædagogmedhjælperne i Københavns kommune i begyndelsen af januar 1977.

Strejken medførte mange problemer for daginstitutionerne, idet DKA ikke ville lade de fæstestemandssatte pædagoger afvise at udføre konflikttramt arbejde, og såvel kommunen som LFS havde nok at se til i nogle uger - så blev konflikten standset. Det skete som en konsekvens af den forlængelseslov, der tidligere var blevet vedtaget i Folketinget i forbindelse med fornyelse af overenskomstene.

Nedskæringer

Daginstitutionssområdet og seminarerne blev udsat for en række brutale nedskæringer i 1975-76, da Venstres mindretalsregering under ledelse af Poul Hartling iværksatte afskedigelse af 900 pædagoger og 2.700 medhjælper med det erklærede formål at rette op på landet økonomiske krise.

Planerne for nedskæringsfeltet var blevet fremlagt året før, og allerede den 29. januar 1974 mødtes repræsentanter for de berørte fagforeninger i Folkets Hus for at diskutere lovforslagene vedrørende de sociale områder.

Mødet ved tog en udtalelse, hvori blev taget skarpt afstand fra tendensen i de

I tidens løb er der gjort meget for at skabe debat om de sociale nedskæringer – på et tidspunkt blev budskabet spredt via væflesbrikker.

fremlagte lovforslag vedtrænde de sociale områder, der sammenfattende blev betegnet som et felttog mod de dårligt stillede i samfundet: Pensionisterne, de uddannelsessøgende, institutioner for børn og unge, børnefamilierne og åndsyrageforsergen. Udtalelsen slutter:

I erkendelse af vort ansvar som medarbejdere vil vi derfor fremover fra fagforeningerne i den sociale og sundhedsmedicinske sektor:

a. Fremme en enig optreden mod urimelige og skadelige nedskæringer,

b. Tilstræbe en langt større medindflydelse og dermed medansvar for medarbejderne,

c. Imødegå uhæderlig og diskriminerende propaganda fra partier eller enkeltpersoner mod den sociale standard og udøvere af det sociale arbejde.

Skabe en samlet front med de kredse, der rammes af de sociale nedskæringer, e. Iværksætte foranstaltninger for at imødegå nedskæringer og usaglig omtale af den sociale sektor.

Til disse formål vil vi i fællesskab bruge oplysende virksomhed over for befolkningen og lovgiverne. Om formødet vil vi sætte de magtmidler som vi er i besiddelse af, ind som forsvare.

De voldsomme nedskæringer førte til, at de berørte organisationer BUPL, LDK, LFS, PMF og Seminarlærereforeningen, rykkede endnu tættere sammen. Organisationserne nedsatte det centrale koordinationsudvalg, der i de kommende måneder var det forum, hvor man analyserede situationen og diskuterede, hvad der måtte gøres.

Bistand

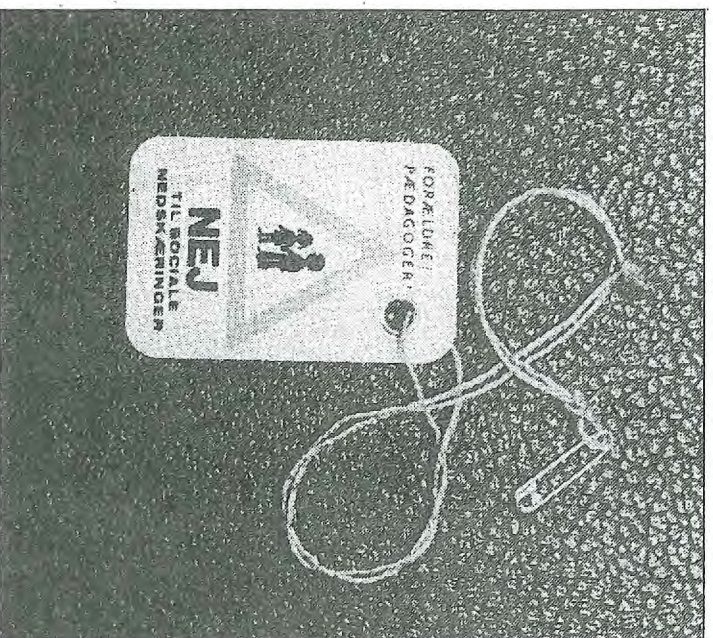
I 1976 fik Danmark en ny socialreform, den største siden Steinjacks socialreform fra 1933. Der var en del debat om denne nye reform, ikke mindst fordi den indebar, at man forlod retsprincipper i dansk sociallovgivning til fordel for skønssprincippet. Men for småbørnefamilierne var håb at hente. Bistandsloven trådte i kraft d. 1. april 1976. Med den fik kommunerne også pligt til at skaffe det nødvendige antal daginstitutionsspladser. I paragraf 69 hedder det:

»Kommunalbestyrelsen skal sørge for at der er det nødvendige antal pladser på daginstitutioner for børn og unge...«

Den paragraf blev imidlertid fortolket vidt forskelligt af kommunerne og småbørnsforeældrene. Kommunene levede ikke op til loven, og de første år efter lovens vedtagelse blev flere kommuner indklaget for Tilsynsrådene for lovbrud.

Hvis man overtræder færdsloven, får man en bøde, hvis man begår kriminelle handlinger, straffes man for overtrædelse af straffeloven. Men det er anderledes med kommunerne og bistandsloven.

Det længste Tilsynsrådene har struktret sig, er at give kommunerne pålæg om at få skaffet flere pladser. Selvom



der er tale om klart lovbrud, er ingen kommuner blevet straffet. Siden 1976 har kommunerne således ustraffet fået lov at begå lovbrud, og som venteristerne har fået uanede længder, er fortolkningen af bistandsloven vandt mere og mere ud. Ingen taler mere om lovbrud. Og det nødvendige antal pladser sættes der spørgsmålstegn ved: Hvad er det?

De arbejdsløse behøver eksempelvis ikke at have deres børn i institution, mener nogle kommuner og begår nyt lovbrud. Det er nemlig ikke tilladt at smide børn af arbejdsløse ud af institutionerne. Trods socialministeriets helt klare udmelding, om at det er forbudt, gribes der ikke ind for sådanne ulovligheder.

Vidtgående

I forbindelse med bistandsloven blev særforsorgen udlagt fra staten til amterne. Men man kunne ikke ligge uden videre lade amterne overtage særforsorgen, så man måtte bruge nogle år på at forberede udlægningen. Og først i 1980 blev udlægningen en realitet. For København, som

også er amt, betød det, at man overtog særforsorgen og dermed arbejdet med »personer med vidtgående fysisk eller psykisk handicap«. Sommeren 1980 oprettedes en faglig klub i LFS og personalet i de pågældende institutioner. Siden har klubben i daglig tale aldrig heddet andet end »de vidtgående«.

Krise og splittelse

Inden Pædagogisk Kartel blev oprettet – se historien om dette – gennemlevede LFS en af de værste kriser i foreningens historie, om ikke den værste.

På den tid var medlemmerne at LFS nemlig stærkt optagede af diskussioner om fagforeningens indre struktur, som en stor del af medlemmerne fandt udemokratisk. På daginstitutionssområdet var medlemmerne f.eks. fordeelt på afdelinger for vuggestueledere, børnehavledere, fritidsljemsledere, vuggestuepædagoger, børnehavspædagoger og fritidspædagoger.

Da hver afdeling dengang havde en plads i hovedbestyrelsen havde lederne ved at-

stemninger i hovedbestyrelsen lige så stor indflydelse som pædagogerne, der var dem langt overlegne i antal. På krav fra Fællesbestyrelsen blev der derfor nedsat et strukturudvalg, som skulle drøfte, hvordan LFS kunne demokratiseres.

Forholdet til de andre organisationer på området var i mellemtiden blevet afklaret ved indgåelse af grensatta-ler mellem LFS på den ene side og LDK, PMF og BUPL på den anden.

Derved fik de berørte medlemmer det »rigtige« organisationelle tilhørsforhold, så deres forhold kunne varetages af en faglig organisation med forhandlingsetten for de respektive områder.

LFS havde Fællesbestyrelsen i en periode holdt formøder inden møderne i hovedbestyrelsen, og modsætninger mellem grupperne var grobund for konfrontationer mellem ledere og pædagoger. Dertil kom, at døgninstitutionerne og dagplejen følte sig isoleret – man lyttede for lidt til hinanden, forstod ikke hinandens problemer og havde ikke gjort sig de store anstrengelser for at rette op på disse misforhold.

Strukturudvalgets første debatoplæg viste, at der var behov for en sammenhængende tværfaglig struktur.

Som et kurosum – men også som et symbol på forholdene – kan det nævnes, at udvalget i sit oplæg helt havde glemt de medlemmer, der var ansat i Frederiksberg kommune og i kommunerne uden for København.

Under diskussionerne om Pædagogisk Kartel i LFS satte den afstemningsmetode, ledelsen havde fremlagt sidene i kog repræsentantskabets mødet i 1976 måtte suspenderes på andendagen, og LFS var truet af splittelse.

Fem repræsentanter for afdelingen for døgninstitutionssatte ønskede ikke at deltage længere, efter at et forslag om urafstemning i hver enkelt afdeling om kartellet var blevet nedstemt.



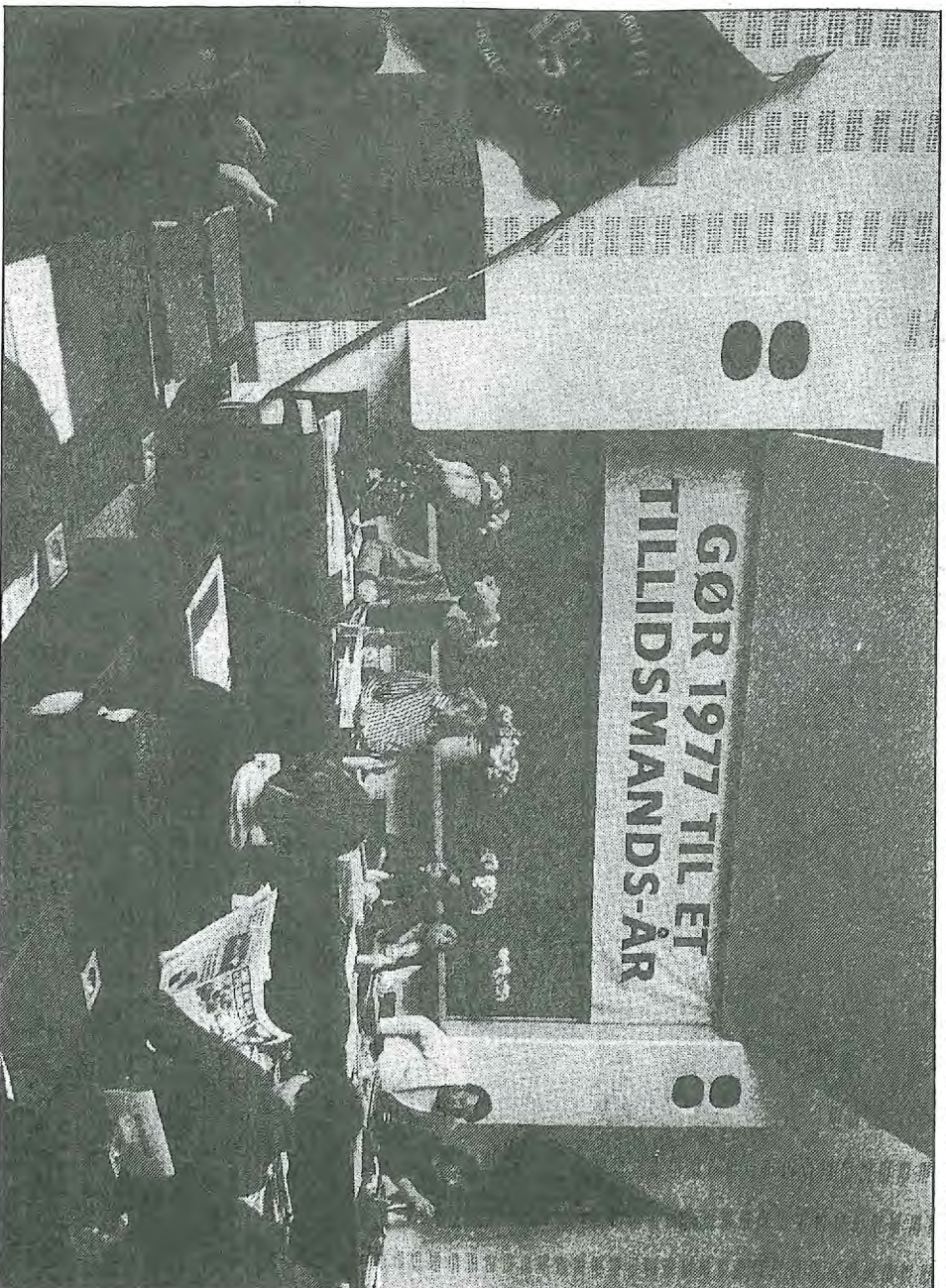
I september 1982 demonstrerede ca. 15.000 københavnere mod det socialdemokratiske budgetforlig. [Foto: Søren Madsen/Alfa Foto]

Hovedbestyrelsen gik også ind for urafstemning, men opdelt i brancher på tværs af afdelinger.

Repræsentanter for lederne, dagplejen, nærko-området og familielejderne ville efter vedtagelsen af dette forslag kun deltage som observatører ved mødet, som derefter blev suspenderet.

Et omorganiseret strukturudvalg arbejdede videre med problemerne og de barskede med et nyt oplæg, der kunne samle til enighed, og derfor kom repræsentantskabsmøderne i 1977 og 1978 til at stå for samling i stedet for splittelse.

Således kunne formanden



I 1976 måtte LFS' repræsentantskabsmøde suspenderes på grund af intern uenighed. Den trængte splittelse blev dog afværget. [Foto: Per Danguard].

for LFS, Nils Jacobsen, på mødet i 1978 meddele, at tidligere trusler om udmeldelse af dagplejemøder samt døgninstitutionssansatte nu er trukket tilbage.

»Denne lykkelige udgang på flere års spændinger er mest af alt et resultat af det positive og fremadrettede arbejde, som har fundet sted i foreningens strukturudvalg«, sagde han bl.a.

Formanden for døgnklubben, Knud Jacobsen, tog som den første ordet til formandens beretning på repræsentantskabsmødet i 1978 og tilkendegav, at hans gruppe nu var indstillet på at blive i LFS.

Et enstemmigt repræsentantskabsmøde vedtog efter nogle korte oplæg det nye strukturforlig, hvorefter LFS blev opdelt i 8 kredse, 6 i København, 1 for Københavns amt samt 1 for det øvrige land.

For at sikre de forskellige grupper et talerør, nu da afdelingerne skulle nedlægges, blev der samtidig oprettet 10 faglige klubber.

Senere blev diskussion og udtagelse af krav til fornyelse af overenskomster og aftaler organiseret således, at man i kredsene skulle tage stilling til de generelle overenskomstkrav, mens de faglige klubber kunne tage sig af de specielle krav.

I øvrigt fik de faglige klubber til opgave at samle de respektive grupper til medlemsmøder om forhold af særlig interesse for den enkelte klub.

Således klinket – og styrket – gik LFS i gang med at samle medlemmerne om den tværfaglige struktur.

Uddannelse af tillidsfolk

Et af de midler, der blev taget i anvendelse for at skabe forståelse for vigtigheden af den

Tidligere medlem af foretningssudvalget

Erik Olesen var i en periode formand for døgklubben (fra 1966) - eller klubben for »de værnende«, som den blev kaldt - og han havde sæde i foreningens foretningssudvalg fra 1972-78.

- Døgklubben blev synlige i billedet fra midten af 60'erne, fortæller Erik Olesen, - og medlemmerne var hovedsageligt lærere, pædagogisk uddannede folk ved forskellige døginstitutioner og fagligt uddannede, f.eks. håndværkere, som arbejdede på lærlingehjem o.lign.

- Lærerne havde ikke kun undervisning, men indgik i det almindelige tilsyn med børnene - det holdt op hen mod slutningen af 60'erne, da socialpædagogerne blev aktive.

Området var delt op i

skolehjem, ungdomshjem, spædbørnehjem, optageseshjem og iagttageshjem - alle med det til fælles, at de var horte under Københavns kommune.

Personalet ved døginstitutionerne i landets øvrige kommuner var medlem af Danske Børneforsorgsarbejders Sammenslutning, DBS - forengeren for det nuværende Socialpædagogeres Landsforbund, SL.

- I gamle dage var hele den værnende forsyng lidt sammentrængt, alle kendte alle og man formerede sig nærmest ved en slags knopskydning, fortæller Erik Olesen.

- Der var kold luft mellem DBS og os i de kommunales forening. Det var en torn i øjet for dem, at vi kunne klare os selv, og at forhandlingsretten lå i DKA.



Mange LFS-medlemmer er blevet klogere på foreningens tidsplanskursus - her er et billede af gruppearbejde på Røsnæs. (Foto: Finn Svendsen).

tværfaglige optræden, var en kraftig oprustning af tillidsmandsudannelsen, der en overgang antog ret anseelige dimensioner.

Kursusaktiviteten blev snart den største post på budgetterne, når lønningerne til de ansatte på foreningens kontor fratræges.

Store udgiftsposter på et budget giver ofte anledning til diskussion og skeptiske medlemmer kunne finde på at formulere sig derhen, at LFS ikke kunne blive ved med at opføre sig, som om der var tale om et stort forbund og ikke en forening. I størstedelen af organisationslevetid har det været en stor og krævende opgave for ledelsen at tilgodese alle de forskellige medlemsgrupper.

Disse har hver for sig forventet en grundlig behandling af medlemmernes krav til formyler af de mere end 50 forskellige sæt aftaler og overenskomster, som er gældende i LFS-regi. Dertil kommer forventningerne til den daglige sagsbehandling, deltagelse i kurser og de informationer, som gives gennem fagbladet.

Kravene blev selvsagt ikke mindre af, at grupperne nu også skulle samles om en tværfaglig struktur.

I sommeren 1979 samledes de stående udvalg i LFS til en konference med det formål at få et overblik over de samlede aktiviteter i alle udvalgte

ne. Konklusionen blev, at udvalgenes vigtigste opgave i den kommende periode måtte være at sikre tværfagligheden i den nye struktur.

Som tiden gik, fandt alle medlemsgrupper ud af at arbejde sammen, og i de kommende år var det ikke så meget strukturen som det var politisk, man kunne blive enige om i foreningen. Ikke dermed sagt at diskussionen om strukturen er døet helt ud, for man kan stadig møde folk, der vil diskutere, om de faglige klubber skal bevares eller nedlægges. Men her i 1990 er det nu mest strukturen på et helt andet og overordnet niveau, der diskuteres.

Strukturen trådte i kraft den 1. juni 1979 og som en ekstra påmindelse om det vigtige i at stryke den tværfaglige indsats, blev repræsentantskabsmødet samme år afviklet under parolen »Tilidsmanden - arbejdspladsens talerør - fagbevægelsens rygtrad«.

Da de offentligt ansatte fik nok

Overenskomstforhandlingerne i 1979 foregik under en ny regeringskonstellation mellem Socialdemokratiet og Venstre.

Som så ofte før ville de offentlige forhandlere ikke ud af busken, før man havde afsuttet overenskomstforhandlingerne på det private arbejdsmarked.

Men de offentligt ansatte

Vi fandt det naturligt, at forstanderne også var medlemmer her, men forstanderne kom senere ind i kommunalforeningen og fik deres egen »forstanderforening«.

De var i en højere lønramme og ville derfor være i en anden forening end de øvrige ansatte. I tidens løb brugte vi mange timer og dage på at skaffe en grænseaftale, men den kom først i begyndelsen af 80'erne.

Vi havde et godt samarbejde med det daværende inspektorat, som senere blev til direktoratet. På et tidspunkt omkring 1969 fik jeg således i en periode fri af kommunen for at hverve medlemmer til LFS - det var sammen med Edith Toft, der også sad i foretningssudvalget dengang.

og deres organisationer havde mistet tålmodigheden, og fra flere sider blev opfordret til, at man afholdt en faglig dag, uanset om den slags var »forbudt for tjenestemænd«.

Et tillidsmandsmøde i LFS bakkede op om en faglig dag, og de fleste nedlagde arbejdet en halv dag den 15. marts, hvor der på kredsplan blev afholdt faglige møder om formiddagen.

Enden på overenskomstforhandlingerne blev godt en uge efter, at SV-regeringen greb ind og forlængede de gældende overenskomster og inddrog et par dyrtdisportioner.

Det medførte mange protester over det ganske land, og den 28. marts var 1.700 medlemmer af LFS samlet til protestmøde i Tivolis koncertsal - de havde nedlagt arbejdet.

I en natteime var der indgået budgetforlig på rådhuset mellem Socialdemokratiet og DKP vedtrøende 1980, og mange LFS'ere fik morgenkaffen galt i halsen, da Københavns Radio den 14. september fortalte, hvad det indebar.

Forliget indholdt naturligt nok flere sociale forbedringer. Kostforplejningen i børnehaver og skoler blev genindført, og desuden skulle udbygningstaksten for vuggestuer nu søges øget med op til et par hundrede pladser - den 1. marts var der 3.150 børn på venteliste til en vuggestueplads i Københavns kommune.

Men forligsteksten indeholdt også følgende passus:

»Med henblik på en hurtig nedbringning af ventelisterne for daginstitutioner og for samtidig at fremme beskæftigelsen vil der snarest blive taget initiativ til forhandlinger med institutioner og fagorganisationer om i størst mulig udstrækning som en midlertidig ordning at få gennemført en 10% forøgelse af de nuværende pladsnormer in-

Vi havde kontor hos DKA, men vores bestyrelsesmøder foregik ofte på Brndrup skole, hvor kassereren Ingeborg Olsens mand var pedel.

- Nogen af det mest krævede, jeg husker, var da vi i juledagene i 1973 var til forhandlinger i Socialministeriet vedtrøende »tid til andet arbejde« på dagområdet, fortæller Erik Olesen. - Vi brugte nærmest alle døgnets timer til udregning af normeringsbrøkerne.

- Det foregik mest med papir og blyant dengang, da lommeregneren ikke var opfundet endnu. Arbejdet med disse problemer gav et sammenthold i foreningen mellem de forskellige grupper, som blev af stor betydning for den senere udvikling i foreningen.



Erik Olesen har været formand for døgklubben og medlem af foretningssudvalget i LFS

ophedet på et tillidsmandsmøde den 17. september, hvor deltagerne i en udtalelse sagde blankt nej til overbelægning. »Standarden på de københavnske døginstitutioner er i forvejen blandt de

ringeste i landet. Den eneste rigtige måde at afskaffe ventelisterne på, er ved en udbygning af institutionsområ-



Planerne om overbelægning af daginstitutionerne medførte vilde protester fra forældre og personale. (Foto: Finn Svendsen).



det. Vi vil derfor afvise enhver løsning, der går ud på overbelægning i de eksisterende institutioner», hed det bl.a. i udtalelsen.

Efter nogle opklarende møder mellem kommunen og organisationerne blev alle planer om overbelægning lagt på hylden.

Formaldelhyd i væggene

Kampen for et bedre arbejdsmiljø var blevet oprioriteret i LFS, og nu begyndte de første sager om formaldelhyd at dukke op. Formaldelhyd er en giftig gasart, som blev brugt som bindingsmiddel i himen i spånplader

Utalige institutioners vægge og lofter var i årene forud blevet beklædt med spånplader, og efter flere års undersøgelser og oplysning om de

sundhedsmæssige konsekvenser af formaldelhydtagning måtte kommuner landet over i gang med at udpille de famøse plader ned og erstatte dem med nogle andre.

I Københavns kommune gik arbejdet - efter at LFS tog sagen op - i gang i 1979, og løbet af nogle år blev alle de farlige spånplader blev pillet ned.

Historien gentog sig nogle år senere, da myndighederne langti om længe erkendte, hvor farligt et materiale, asbest er. Asbest er indeholdt i eternit, der ligger på mange tage og lofter.

Ud af skyggen - også den 1. maj

Knap 40 år efter, at de københavnske børnehvelserinde-der trådte ud af kaldets skygge, var LFS med til at starte en ny aktivitet, der udviklede sig til en tradition.

På baggrund af en henvendelse fra Dansk Typograf forbund, København, var LFS medarrangør af et fælles fagligt 1. maj møde i København i 1980.

De faglige aktiviteter udviklede sig i de kommende år, hvor alle Fællesorganisations medlemmer deltog i maj-demonstrationerne, og i København blev fælles fagligt 1. maj den demonstration, der trak flest deltagere.

De politiske partier på venstrefløjen var med i de første år og senere gik også Socialdemokratiet med. I 1990 - på 100-årsdagen for den første 1. maj demonstration - var den største mennekensasse nogen sinde samlet i Fælledparken til demonstration.

Fagligt samarbejde og budgetinitiativer

Vedindgangen til 1980 kunne LFS offentliggøre de grænse-

LFS var aktiv i Fagligt Budgetinitiativ, der satte en masse aktiviteter i gang om Københavns kommunes budgetter. På talerstolen ses Anders Olesen, der var en af ankermandene i FBI sammen med blandt andre Flemming O. Torp fra LFS. (Foto: Finn Svensson).

aftaler, der var indgået mellem DKA og DSL, mellem DKA og BUPL og mellem DKA og PMF. I samme periode indgik Fædtagisk Kartel en samarbejdsaftale med forældreorganisationen FOLA.

Der var røre på arbejdspladserne i Københavns kommune i forbindelse med forhandlingerne om budgettet for 1983.

En række fagforeninger indkaldte i september tillidsrepræsentanterne fra de offentlige arbejdspladser i hovedstaden til flere møder, bl.a. med kommunalpolitikere fra arbejdsparterne i Borgerrepræsentationen.

Her udblev Socialdemokratiet, og det gav anledning til stor uforfredshed - samtidig blev de øvrige partier opfordret til at sætte sig sammen med Socialdemokratiet og finde fælles fodslag.

Tillidsfolkene krav til politikerne var at skaffe 5000 nye arbejdspladser i kommunen.

Også de forestående overenskomstfornyelser gav anledning til bevægelse, og blandt aktiviteterne var flere tillidsmandsseminarer for offentligt ansatte i Storkebyhavn.

På møderne diskuterede man, hvordan der kunne opnås bredere tilslutning hos de privat ansatte til kampen mod nedskæringerne på det offentlige område.

I de kommende år fandt organisationerne for de kommunalt ansatte stadig tættere sammen og det kom bl.a. til udtryk ved oprettelsen af Fagligt Budgetinitiativ, der i en del år havde sekretariat hos LFS.

Budgetinitiativet kunne i kraft af sin brede sammensætning hvert år analysere kommunens budget og stille forslag og krav til budgettet i tiden op til budgetforhandlingerne i Borgerrepræsentationen. Mange LFS-medlemmer har i tidens løb været involveret i disse budgetaktiviteter.

LFS har generelt set forsøgt at være med overalt, hvor der blev kaldt til samling mod sociale nedskæringer og overgreb mod lønmodtagerne, og repræsentantskabsmødet i 1982 blev afholdt under parollen: Offentlig og privat ansatte - fælles krav fælles kamp.

De hidtidige lokaler i Wesselsgade 4 havde længe været for trange, og foreningen havde derfor også lejet sig ind i Wesselsgade 2, men det slog nu heller ikke til længere - derfor købte foreningen ejendommen Sankt Hans Torv 26, hvor administrationen samt de københavnske kredses fælles kontor flyttede ind ved årsskiftet 1982-83.

Gule fagforeninger

En langvarig HT-konflikt optog sindende i 1984, hvor nogle chauffører havde udmeldt sig af SHD i protest mod LO's nære tilknytning til Socialdemokratiet. De ville heller være medlemmer af den gule organisation Danmarks Frie Fagforening, og da det

Tidligere næstformand



Erik Nielsen, tidligere næstformand i LFS.

Erik Nielsen, der var næstformand i LFS i perioden 1974-88, var i starten af 70'erne tilknyttet Hudegrunds Byggelejlighedsplan. Han var aktiv i den fagposition, der fra starten af 70'erne markerede sig i LFS, og hvis linie efterhånden blev den fremherskende i fagforeningen.

Erik hæfter sig ved tre forhold fra sin periode i forretningsudvalget:

Fik organiseret området

- Vi fik styr på organisationen forstærket på den måde, at vi fik kortlagt området, så vi for alvor kunne gå i gang med at organisere den del af personalet, der enten var uorganiserede eller var for højt organiserede, altså medlemmer af en anden fagforening.

- Dengang var der endnu ikke indgået grænseaftaler mellem DKA/LFS og de øvrige organisationer på det pædagogiske område. Det kom først på plads en gang i slutningen af 70'erne.

- Resultatet blev en høj organisationsprocent, selv om der da nok stadig er nogen, der går og gemmer sig, fordi de ikke er medlem af fagforeningen.

Tillidsmandsuddannelsen

- På et tidspunkt besluttede vi, at den tillidsmandsuddannelse, som kunne tilbydes medlemmerne gennem

blev kendt, gik de øvrige chauffører i strejke.

Inden længe blev de chauffører, der havde udmeldt sig af deres rigtige fagforening, fyret, og på et møde vedtog 200 tillidsfolk i LFS en udtalelse, der bakkede op om de strejkende chauffører - denne udtalelse blev gengivet i LFS-nytt.

En leder af en daginstituti-

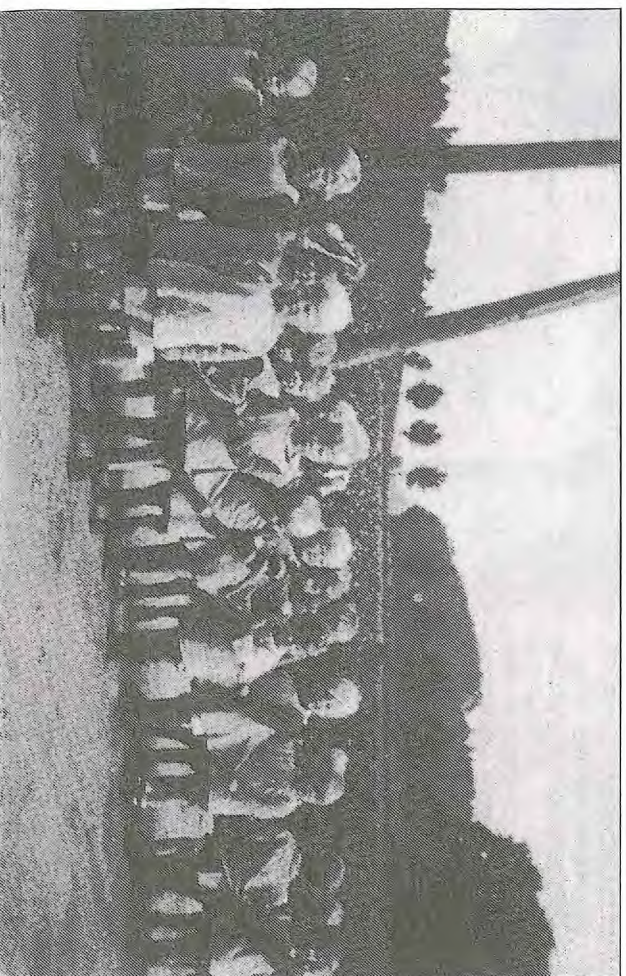


»Når jeg ser et rødt flag smæjde« - en situation fra en 1. maj demonstration.

on i Nørre Alle meddelte LFS, at hun tog afstand fra støttendeholdelsen i bladet og samtidig udmeldte hun sig af organisationen for at indmelde sig i Danmarks Frie Fagforening.

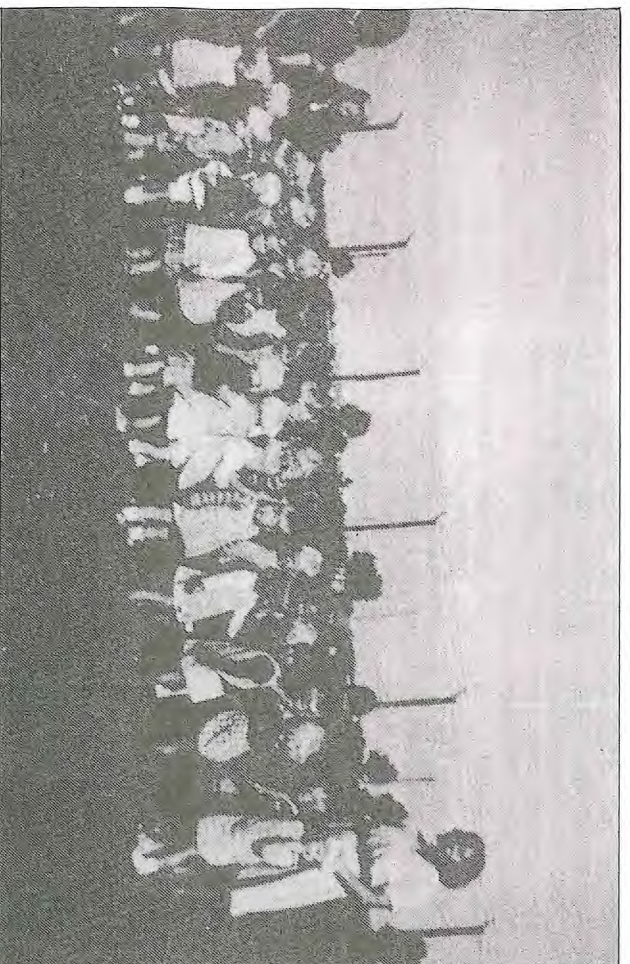
Pædagogisk Kartel
- Og så er der selvfølgelig den sørgelige historie om Pædagogisk Kartel. Fra starten var alle enige om, at det var det rigtige. Under aktiviteterne mod nedskæringerne i 1975-76 blev det klart for de involverede, at vi kunne nå meget længere, hvis vi lagde kræfterne sammen.

- Vi har fælles interesser, dels som faggruppe, dels som offentligt ansatte, og det, der samler os burde efter min opfattelse veje tungere end de uenigheder, der fik lov at splitte kartellet ad. - Jeg håber stadig at se et socialpædagogisk enhedsforbund, selv om jeg naturligvis godt er klar over, at det ikke bliver lige med det samme. Tanken er rigtig.



Koloni og udflygter har helt fra institutionernes spæde start været noget, personalet lagde vægt på. Ikke mindst københavnerbørnene havde behov for at komme ud, fordi de ofte boede i fugtige lejligheder og tæt bebygget områder. Senere fik kolonihold også tillagt en pædagogisk værdi, og i den periode, hvor daginstitutionerne havde sine opgangstider, var der også budgetteret til kolonihold. Men i takt med nedskæringerne på institutionernes budgetter, er antallet af kolonidage skåret ned, og i de kommende nedskæringer hænger kolonien i en

tynd tråd. Situationen for mange københavnerbørn er imidlertid stadig, at de bor dårligt, er børn af enlige og familier, der har store økonomiske og sociale problemer.



Klokken er 5 minutter i 12. Det var parolen, Fagbevægelsen for Fred udstak i begyndelsen af 80'erne. Fredsarbejdet i de faglige organisationer havde fået et gevaldigt opsving som en del af den samlede fredsbevægelse i kampen mod atomraketterne. Ideen i klokken 12-aktionerne var, at folk skulle gå ud på gaderne og stoppe trafikken for at gøre opmærksom på, at det var på høje tid, at freden bredt ud. Øst/vest-dialogen kom igang, og i 1990 er det ikke den vej, krigstruslerne umiddelbart ligger.

IFB BILTE

8. marts - Kvindernes internationale kamp- og festdag - er blevet siden 1910, hvor den blev indstiftet. I nogle årtier var det i Danmark Demokratiske Kvindeforbund sammen med enkelte kvindefagfiger i Danmark. Men senere tog flere progressive (kvinde)forbunden op igen og dannede »Fagbevægelsens 8. marts« og har siden skellig måde.



1985-dage, der rystede Danmark og Schütter. Hele den danske fagbevægelse satte Danmark på den anden ende, da broerne til Christiansborg blev blokeret. Der var næsten ikke en dag, hvor de røde faner ikke blev luftet, også LFS'. Krævet fra de strejkende rejste sig om at få åbnet forhandlernes strejkekasser, og LFS tog til DKA på Nitivej.

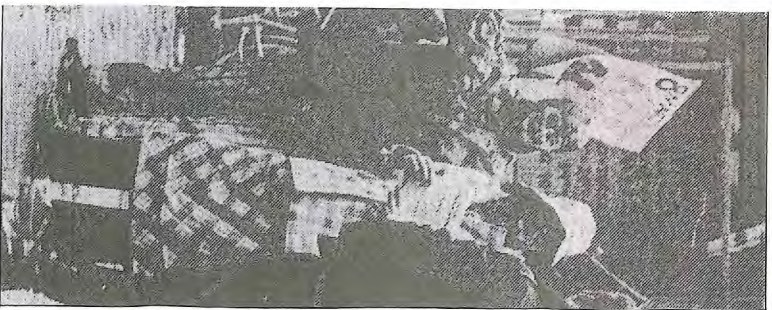


SI DDER

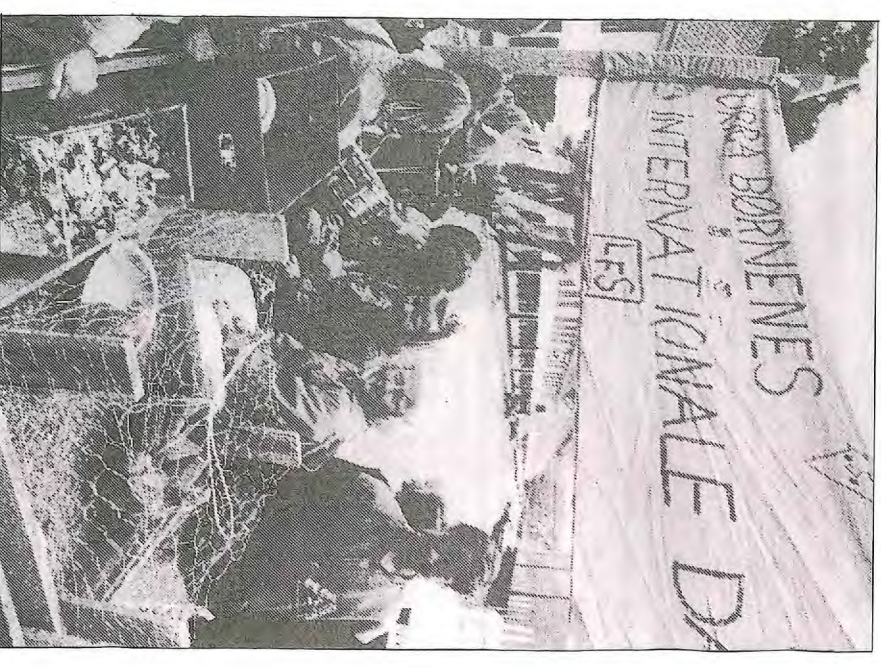


Rønæs er blevet en del af LFS. Masser af kurser er blevet afholdt på kursus-ejendommen i de smukke omgivelser.

I markeret verden over lyk fortsnvis Danmarks reninger, der markerede id og fagforeninger da- markeret dagen på for-



EFG-uddannelse på social- og sundhedsområdet vil vi ikke have. Svaret var klart nej, da forslaget blev fremlagt i 1982. De faglige organisationer og de studerendes organisationer protesterede gennem aktioner. En tusindtallig skare er her samlet ved undervisningsministeriet. Forslaget er taget af bordet. Senere er der dukket nye modeller op for uddannelse og kurser indenfor det pædagogiske område.



Hvem skulle vel være nærmere til at sætte fokus på børn d. 1. juni - Den internationale børnedag - end de pædagogiske organisationer og arbejdspladser. Det har de gjort i flere år med karneval, sommerfester og andre aktiviteter, krydret med børne- og familiepolitiske krav.



FOTO: 2. MAJ
HEINE PEDERSEN
OLE JOHNNY
SØRENSEN
SØREN MADSEN/
ALFA PRESS ARKIV

Intet samarbejde med uorganiserede

I efterkrigstiden var det faglige arbejde præget af besværligheder med overhovedet at få organiseret personalet. Det vidner adskillige artikler i medlemsbladet Opsynet om.

Således bragtes i juli 1946 en artikel, hvor der under overskriften »Vanskeligt Organiseringsområde« bl.a. kunne læses følgende:

»Den Nødvendighed det er at staa tilsluttet en forhandlingsberettiget Organisation, er endnu ikke gået op for en Del af de ved Københavns Kommune beskæftigede Børnehave- og Fritidshjems-lærere og lærerinder samt Barneplejersker, og det er uforstaaeligt, at det organiserede Personale stadig finder sig i at arbejde sammen med disse uorganiserede Damer. Uden Kammeratskabsfølelse modtager disse goder, som de organiserede opnaar gennem deres Organisation«.

I samme blad fortællers historien om en barneplejerske, der glædestrålede fortæller, at hun nu skal have 40 kr. mere om måneden, og hvorfor skal hun dog stå som medlem af en organisation, når det er institutionen, der sørger for hendes lønforhøjelse!

Forfatteren til artiklen gør opmærksom på, at der er tale om en misforståelse, for-

mentlig foranlediget af et cirkuulære fra overborgmesteren, og artiklen fortsætter:

»Vor Organisation er ikke alene en Støtte om et samlet Krav, men også naar det gælder den Enkelte, en uundværlig Hjælp. Dette kan De sikkert faa bekræftet af en Fritidshjems lærerinde i Randersgade. Hun stod med en Opsigelse i Haanden, men Organisations Formand fik ved Forhandling denne annulleret, og som Tak herfor udmeldte Fruen sig af Organisationen. Et smukt Træk«.

Artiklen i Opsynet slutter: »Fik slutt vil jeg give de unge Damer, der er i Tvivl om et fagligt Spørgsmaal, det Raad, henvend Dem altd til den Tjillidsmand, De har valgt, og aldrig til Folk, der ikke har Kendskab til vore organisationsmæssige forhold«.

Uden skam i livet

Lønforhandlinger og sager om afskedigelser indtog dengang som nu en central plads i fagforeningens daglige virke, og at også arbejdet med organiseringen lå afdelingen stærkt på sinde, viser en artikel i Opsynet fra november 1949:

»Der er nu snart 10 år siden, at Opsynsmændenes Organisation fik i Opgave at organisere de kommunale Børnehavelærere og Barneplejere-

sker, og de, der har været be-skæftiget siden da, vil kunne bekræfte, at det har haft sin Betydning at være tilsluttet en Organisation, der er Underafdeling af et forhandlingsberettiget Forbund - Dansk Kommunal Arbejderforbund.

Trods dette gaar der endnu i Kommunens Børnehaver og Fritidshjem en del uorganiserede Børnehavelærere og lærere uden Skam i livet modtager de Goder, deres organiserede Kolleger opnaar gennem deres Organisation«.

Op så blev der smækket trumf på: »Vi skal senere her i Bladet offentliggøre Navnene på disse uorganiserede Damer«.

Det var rene ord for penge, og ved en senere lejlighed, da en fritidshjems lærerinde og tre barneplejersker udmeldte sig af organisationen, meddelte Opsynet navne og adresser på de for-mastelige og skrev nedennunder:

»For disse ovennævnte gælder, at enhver organiseret viser, at Kammeratskabet er ophørt, saa længe de staar uden for Organisationen«.

Joh - det slogan, som LFS har hyldet igennem de seneste årtier om »Intet samarbejde med uorganiserede«, har dybe og gamle rødder.



Fagbladet Opsyn fra De Kommunale Opsynsmænds Organisation var børnehavelærere og lærere første fagblad - deres faglige klub hørte organisatorisk set hjemme hos opsynsmændene. På dette nummers forside ses en dødsannonce for afdelingens formand gennem 17 år, Poul Groth.

Da ingen overtalingsforsøg hjalp, iværksatte kredes i i LFS en blokade af institutionen i Nørre Alle, og ledere måtte se sig udhængt i adskillige numre af LFS/nyt. Samtidig forlangte LFS, at kommunen løste problemeret.

Efter flere ugers blokade og mange aktiviteter og møder om sagen, blev ledere til sidst forflyttet til andet arbejde i Københavns kommune. Dermed havde LFS ydet sit bidrag til arvismingen af de splittelsesorganisationer, der under ideologisk inspiration fra partier på højrefløjen rejrede ny morgenluft i starten af 80'erne - ikke mindst fordi landet nu havde fået en borgerlig regering.

I de kommende år kørte LFS flere hvervekampagner. En sammenligning mellem antallet af arbejdspladser og antallet af medlemmer inden for de forskellige faggrupper viste, at der stadig var »gratis« på en del af arbejdspladserne.

Christiansborg besat

I påsken 1985 var LFS på den anden ende. Regeringen greb ind i overenskomstsituationen og fastsatte hvor stor lønnen skulle være i de kommende to år.

Lederen af den blokerante institution i Nørre Alle forsøger at komme på arbejde - men forgæves. (Foto: 2. maj).



Et opbud af politi i kampdress blev bragt »lettere forsinket« til de besatte broer omkring Christiansborg. Der var fast arbejde til dem, de dage i 1985. (Foto: 2. maj).



Det skete dog ikke uden sværdslag fra den aktive del af fagbevægelsen i København, der i bedste tradition satte hinanden stævne ved Christiansborg - det var ganske vist på en lidt anden måde end man hidtil havde set.

Mange tusinde demonstranter omringede regeringens hovedkvarter i protest mod, at regeringen ville gribe ind i overenskomstsituationen.

Man ville i hogetaveligt forstand forhindre alle medlemme af Folketinget i at udføre deres arbejde, men politiet, der altid har haft gode normeringer, fik som så ofte før ryddet demonstranterne af vejen. Flere fotos i LFS/nyt viste, at politiet havde ladet fløjshandskerne blive hjemme ved den lejlighed.

DKA til grin

LO havde afsendt strejkevarsler for 300.000 medlemmer, og for DKAs vedkommende var der afsendt strejkevarsel for 50.000 ansatte, der dog kun skulle medlægge arbejdet i 24 timer den 1. april.

Det blev der sagt mange vittigheder om, og da arbejdsiverne indbragte dette skridt for Arbejdstretten som overenskomstsridigt, trak DKA varslet tilbage.

Forretningsudvalget i LFS betegnede i LFS/nyts leder DKAs strejkevarsel som en tynd kop te og ironiserede over fremgangsmåden:

»Hvor er koordineringen og solidariteten med det øvrige offentlige område, som

har sendt helt anderledes omfattende konfliktrvarsler?»

På et møde den 26. marts indgik regeringen og partiet Det Radikale Venstre aftale om at standse strejkerne med et lovindgreb, som kun gav

mulighed for minimale løn-

stigninger (2%) og som forlængede alle overenskomster og aftaler for en toårig periode.

Regeringens indgreb fik fra flere sider betegnelsen »det rene hærværk« og medførte de mest omfattende arbejds-

nedlæggelser og demonstrationer i Danmark nogen sinde.

Fagbevægelsens ledere

I de første dage efter indgrebet tog flere forbundsformænd kraftigt afstand fra

ned, som oprettelse af flere

Leggepladser og udvidelse af Leggepladslederordningen koster. Disse Penge vil sikkert være medvirkende til at nedsætte Antallet af tilskadekomne og dræbte Børn i Trafikken, samtidig med at fru Hansen og fru Jensen paa Vaskedagen med en vis Tryghed kunne sende deres Børn ned at lege, naar de vidste, at de var under behørigt Opsyn paa de offentlige Leggepladser.

Det behørlige opsyn var medlemmer af Opsynsmændenes Organisation, hvis ikke det var en af de forholdsvis nye leggepladsledere, der var blevet ansat af magistratens 4. afdeling, hvorunder leggepladserne hørte (og hører). Et område, der senere fik sin egen afdeling i LFS.

hed, som oprettelse af flere Leggepladser og udvidelse af Leggepladslederordningen koster. Disse Penge vil sikkert være medvirkende til at nedsætte Antallet af tilskadekomne og dræbte Børn i Trafikken, samtidig med at fru Hansen og fru Jensen paa Vaskedagen med en vis Tryghed kunne sende deres Børn ned at lege, naar de vidste, at de var under behørigt Opsyn paa de offentlige Leggepladser.

Det behørlige opsyn var medlemmer af Opsynsmændenes Organisation, hvis ikke det var en af de forholdsvis nye leggepladsledere, der var blevet ansat af magistratens 4. afdeling, hvorunder leggepladserne hørte (og hører). Et område, der senere fik sin egen afdeling i LFS.

Børnenes silkerhed

I oktober 1954 havde Opsynet på forsidens en artikel om »Børnene i Trafikken». Heri hed det bl.a., at antallet af knallerter, motorcykler og biler på gader og veje var steget enormt, mens antallet af færdselsuheld var i stærk stigning.

Kurven for Børns Tilskadekomst i Trafikken stiger foruroligende. Sammenligner man her i København den totale Personskade af Børn i 1938 med 1953, er Tallene 380 og 568. Disse tal taler for sig selv, og vi spørger derfor: Hvad gøres der for at faa Børnene bort fra gaderne, hvor Trafikulykkerne sker?

Længere henne i artiklen hedder det:

»Spørgsmaalet er saa, om man ikke sparer paa Skiltningen og lader Daleren gaa ved at være saa karrig med at stille de Beløb til Rådig-

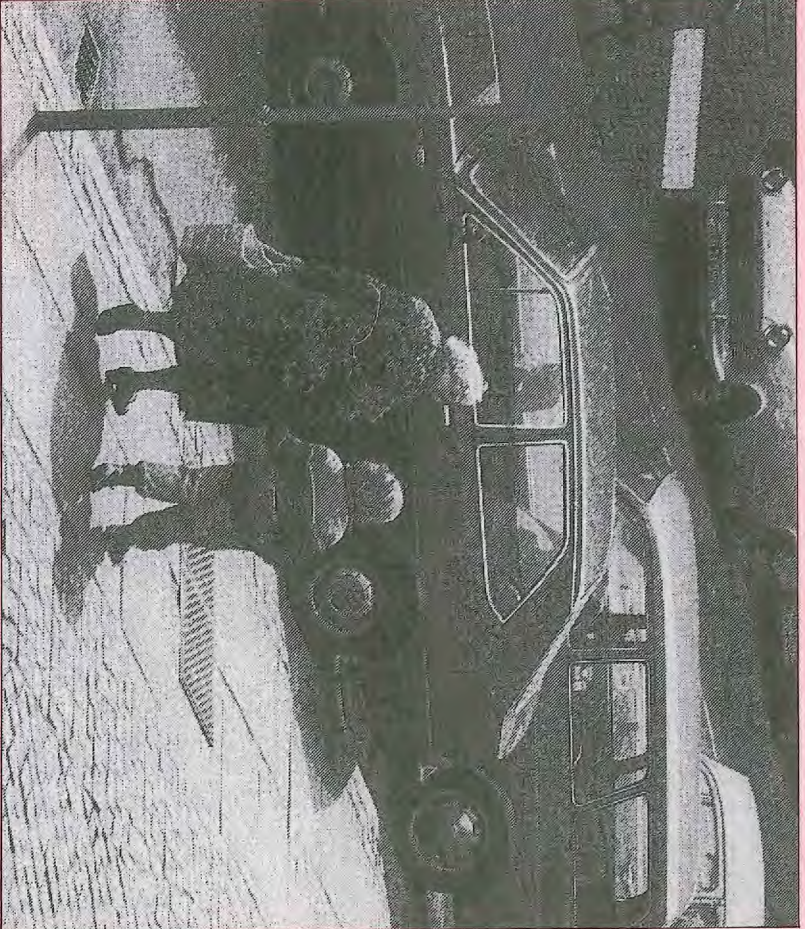
regeringsindgrebet, ja LO-formanden forudsagde endda uro på arbejdspladserne i de kommende to år, men toppen af fagbevægelsen faldt snart til ro og opfordrede til, at man standse oprøret mod Schüttler og genoptog arbejdet.

Den eneste mulighed for at slippe af med statsministeren var at sætte krydset et andet sted ved næste valg, mente flere forbundsformænd, bl.a. formanden for DKA, Poul Winckler.

Medlemmerne og ledelsen i LFS faldt ikke til ro lige med det samme, og i Københavns kommunes institutioner var arbejdet nedlagt i adskillige dage.

De aktionerende mødtes hver dag i de tidlige morgentimer (bl.a. i biografen Imperial) for at vurdere udviklingen og diskutere, om man skulle fortsætte arbejdsnedlæggelsen - noget der bl.a. afhæng af, hvilke andre arbejdspladser, der stadig var aktive.

En af dagene gik alle de gæve kvinder og mænd i demonstrationstog til DKA, hvor hovedbestyrelsen sad samlet til møde, for at give udtryk for utilfredsigheden med indgrebet og for at vise forbundsformanden, at han ikke havde alle medlemmer bag sig, når han opfordrede til ro.



Under konflikten i påsken blev klubleder Svend Laurssen fyret for sin medvirken til blokade af Njalsgården. Senere blev byrtingen dog kompromiseret til en overflytning til andet arbejde. (Foto: 2. maj).



Efter flere dages arbejdsnedlæggelse måtte medlemme og ledelsen i LFS se i øjnene, at der ikke var mulighed for at opnå nogen yderligere resultater ved en fortsættelse af strejken, og derefter blev arbejdet genoptaget.

Aktiv klubleder fyret – og genansat

Der gik dog ikke mange dage, før sindende igen kom i køg. En klubleder fra Amager var under en blokade af rådhus-sannekset Njalsgård – og en daginstitution i komplekset i Njalsgade blevet genkendt af en embedsmand fra kommunens administration. Få dage efter blev klublederen fyret.

Afskedigelsen vakte stor harme og medførte en storm af vrede læserebve til LFS-nyt og sympatikkendegivelser fra andre fagforeninger. Ledernes faglige klub i LFS afholdt medlemsmøde og afsendte herfra en protestnote til kommunen.

Deltagerne i flere dages demonstrationer foran Njalsgård var iført hæfter for ikke selv at blive genkendt, men også for på den måde at protestere mod, at man åbentbart ikke længere kunne kæmpe med åben pande.

Samtidig var der daglige, intense kontakter mellem LFS og DKA og mellem LFS og Københavns kommunes socialborgmester.

En måned efter blev afskedigelsen af klublederen ændret til en forflyttelse.



Pressemøde om Københavns kommunes budget på rådhuset i september 1983. (Foto: Finn Svensson).

Den fattige hovedstad

For hvert år antog aktiviteterne i forbindelse med budgetbehandlingen på Københavns rådhus nye former. Kommunen manglede hvert år mange millioner kroner for at få budgettet til at balancere, og hvert år fortalte politikere fra de styrende partier, at det var nødvendigt med nedskæringer, hvis man ville undgå skatteforhøjelser – eller omvendt.

Politikere fra andre kommuner, aviser og andre medier flød over med analyser af kommunens budgetter og regnskaber, gode råd, krav om at sætte læring efter næring osv. – ja, enhver politiker med respekt for sig selv måtte have en mening om de økonomiske problemer i hovedstaden.

LFS/nyt bragte også mange artikler om forholdene i Københavns kommune og inviterede bl.a. arbejdsparternes ordførere til at ytre sig om deres holdninger til situationen, der blev sat i relief af det forestående kommunalvalg den 19. november 1985.

I LFS kullimerede aktiviteterne med udsendelse af seks forskellige valgaviser til de seks kredse i København. I aviserne redegjorde ledelsen i LFS for sin holdning til Københavns problemer og opfordrede til, at man stemte på et arbejdsparti ved kommunalvalget.

Desuden beskæftigede den enkelte avis sig med nogle problemstillinger for det områdte, hvori den blev uddelt til forældre og personale.

LFS-medlemmerne havde i en periode diskuteret forholdet til den socialdemokratiske dominerede Rælsesorganisation i København.

Skulle LFS melde sig ind, få indblik og indflydelse og påvirke systemet indefra eller skulle man holde sig væk? Det blev til en beslutning om indmeldelse og dermed starten på et nyt tværfagligt samarbejde.

Spiltelse mellem de pædagogiske organisationer

De gyldne løfter om fortsat sammenhold og fællesskab, som de pædagogiske organisationer gav hinanden ved kartel-sprængningen, holdt ikke.

Efter sprængningen, der var den foreløbige kulmination, krakelerede samarbejdet yderligere inden for de næste par år.

Den strid, der var opstået mellem BUPL og PMF på grund af de indgåede skoleoverenskomster, blev afgjort af FTF og LO, der fastslog, at PMF skulle organisere de uflagførte. BUPL gav ikke op, men sikrede sig i skoleoverenskomsterne en grænseat-tale med LDK.

Grænseaf-talen betød, at en klubpædagog (med tre måneders teoretisk uddannelse) skulle kunne ansættes som skolepædagog og dermed organiseres i BUPL.

PMF stod fast på, at uflagførte var omfattet af deres overenskomsttråde, og sagen blev indbragt for LO's grænsestrøgssæm i 1986.

På den ene side ville BUPPL kun anerkende uddannede i skolefritidsordningerne, på den anden side accepterede man en klubuddannelse som adgang til pædagogstillingerne.

Ikke kun PMF kritiserede BUPPL for skoleoverenskomsten og grænseaf-talen med LDK. LFS kritiserede i november 1985 BUPPL for at undtage seminaruddannelsen ved at acceptere klubpædagoger i stillingerne som skolepædagoger.

»Med grænseaf-talen foresøger BUPPL at holde PMF ude fra skolefritidsordningerne for enhver pris, hed det i et kritisk brev. Heri behøvede man også overvejelser i forhold til det fremtidige samarbejde mellem organisationerne om uddannelsespolitiske spørgsmål.

Imens kørte grænseaf-talen mellem LDK og PMF i LO's grænseavn. PMF vandt afgørelsen, som faldt i 1988, og det gjorde ikke forholdet mellem BUPPL og PMF bedre. I den mellemliggende periode optrådte BUPPL stadig mere afvisende over for PMF.

Faglærte og ufaglærte
Debatten om faglærte kontra ufaglærte blussede op, og PMF konkluderede, at deres ufaglærte medlemmer skulle dygtiggøres til arbejdet gennem en eller anden form for uddannelse.



Stem på et arbejdsparti. Det var LFS-ledelsens opfordring til medlemmerne ved kommunalvalget 1985. LFS' mange valgkriteletter kulminerede med lokale valgaviser. Ved næste kommunalvalg i 1989 lød opfordringen »Brug arbejderfærdigheder!».

Det blev i November 1985 til et udspil om et tre måneders medhjælperkursus, et udspil, der vakte harme i BUPPL, hvis ledelse kaldte medhjælperkursuset en trussel mod seminarpædagoguddannelsen.

I den efterfølgende tid blev der gjort flere forsøg på at klinke skårene, og det så på et tidspunkt ud til at skulle lykkes. Ledelserne i BUPPL og PMF nåede frem til et kompromis, hvorefter der skulle gennemføres forsøgskurser at seks til otte ugers varighed. Kompromis'et blev godkendt i PMF's hovedbestyrelse, mens det aldrig blev forelagt BUPPL's hovedbestyrelse, og i sommeren 1986 sprang BUPPL endelig fra aftalen og afviste enhver form for medhjælperuddannelse. Konfliktten mellem de to forbund blev derved yderligere skærpet.

Klubformanden

- Fra trusler om spredning i 1976 og 1977 blev den nye struktur vedtaget énstemmigt i 1978 - det var et flot stykke arbejde, der her blev udført fra alle grupper i for-
enigheden, siger Olaf Christensen. Han har været formand for den største faglige klub i LFS, Pædagogernes faglige klub, siden klubbens første generalforsamling under den nye struktur.

- Mødsætningerne blev nu mere politiske end faggrupperorienterede, og det var sundt. Den struktur vi fik skruet sammen, var meget velegnet som model for et »socialarbejderne enhedsforbund» - her ad vejen opnåede vi en større sammenhæng i organisationen og en større forståelse grupperne imellem.

Kartellet

Olaf Christensen lægger ikke skjul på sin forbitrelse over, at det ikke lykkedes at skabe et stærkt og enhedsforbund for socialarbejderne.

- Kartelllets medregning er det mest ærgerrige, der er sket i de sidste ti år. Man kan græde over alle de ledende folk i samtlige organisations-
ner, der alle kan citeres for at have sagt, at enhedsforbundet er en nødvendighed. Kunde ledende kan bebrejdes for, at enhedsforbundet ikke blev til noget. Krigens mellem BUPPL og PMF har ødelagt meget for vores område.

- Man må håbe, at samarbejdet kan fortsætte på enkelte områder og drømme om et enhedsforbund for socialarbejdere med faglærte og ufaglærte, dag- og døgninstitutionssatte, ansatte ved dag-

plejen, legepladser og andre områder for børn og unge. Det vil gavne medlemmerne og det vil gavne børnene og de unge.

Udviklingen i LFS

- Udviklingen i LFS er gået meget stærkt i de senere år. For 8-10 år siden ringede telefonen langt færre gange, og det var ofte tilfældigt, hvem der tog den og besvarede de stillede spørgsmål.

- Vi brugte duplikator og syntes, at en stencilbrænder var verdens 8. vidunder. Forud for repræsentantstabsmøderne var det forretningsudvalget og de faglige sekretærer, der samlede deltagernes mapper - Indimellem tog vi telefonen. I dag har vi møderne omstilling med et utal af linier, de fleste af os arbejder nu med edb, og der er op-

rettet en trykkeog forsendelsesafdeling.

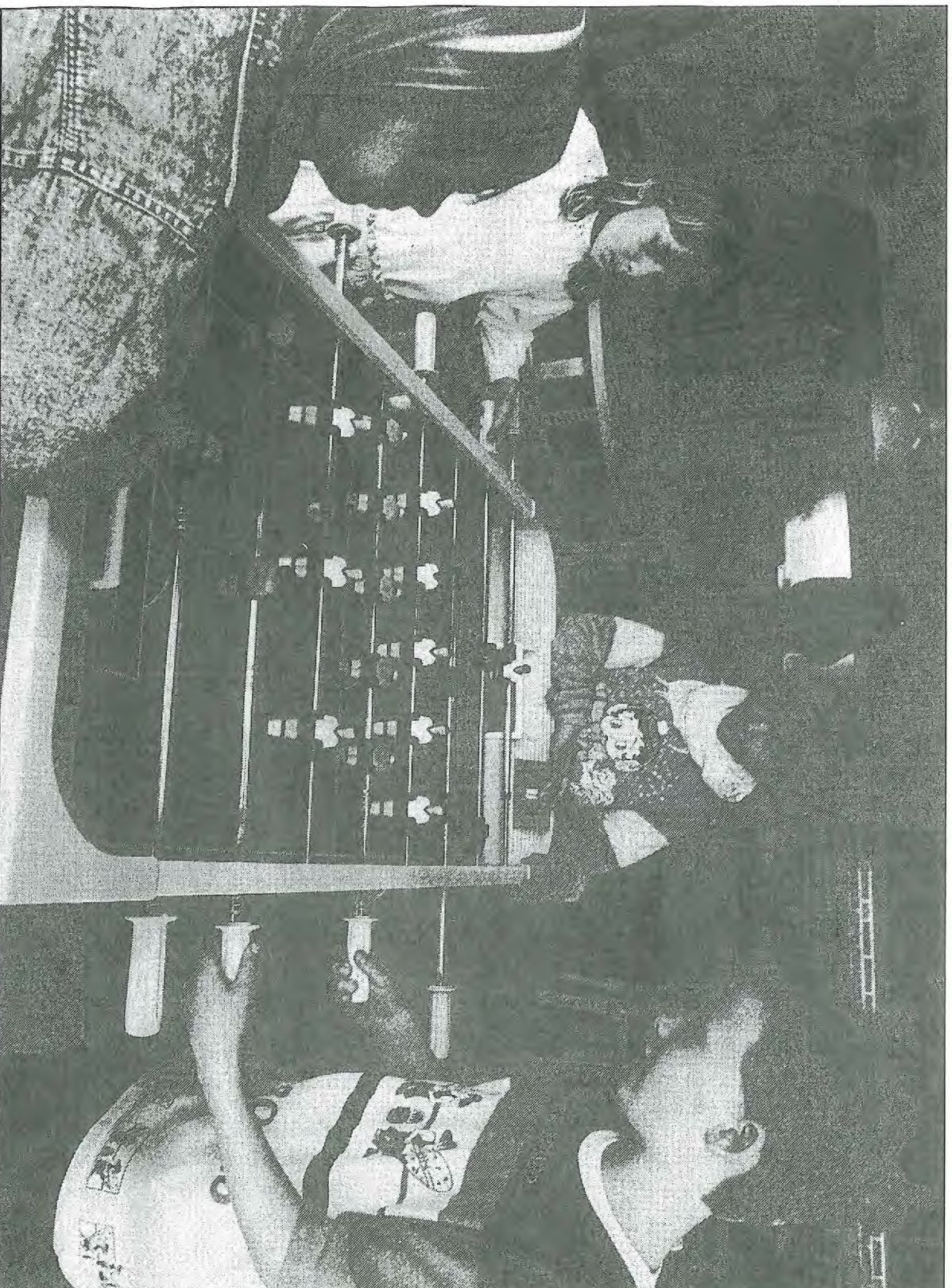
- Der er skåret ned på en del udadvendte aktiviteter, fordi den direkte sagsbehandling er steget enormt. Det har været en rigtig prioritering, men det kan også være farligt, hvis en fagforening ikke også bruger tid på det vigtigste arbejde.

- LFS er nu en god og vel-fungerende fagforening med en høj grad af medlemservice, og det synes jeg, vi kan være stolte af. Vi har også kunnet bevare et godt samarbejde mellem alle faggrupper - noget BUPPL og PMF kunne lære noget af.

- Tilidsmandsarbejdet og miljøarbejdet er sat i system og fungerer efter min opfattelse bedre end i nogen anden københavnsk fagforening. Det flotte niveau for uddannelsen af vores tilidsfolk er en afgørende styrke, siger formanden for Pædagogerne's faglige klub, Olaf Christensen.



Olaf Christensen. /Foto: Michael Daugaard/2. maj/.



Skoleinstitutionerne i København blev en realitet fra skolens start i 1989, oprettet efter bistanstlovens § 69. Peder Lykkes skolen er en af dem.
(Foto: Erik Lindstrøm).

Skoleinstitutioner

København fik som alle kommuner i landet sine skolefritidsordninger, efter en længevarende udvalgsarbejde i det såkaldte Ebbe Nielsen udvalg. Men til forskel fra alle andre kommuner valgte København at gøre disse ordninger § 69 institutioner og kalde dem skoleinstitutioner. Det var der tilfredshed med i LFS. De første skoleinstitutioner blev en realitet fra skolens start i 1989. Samtidig blev der lavet en pladsgaranti for børn i skoleinstitutionerne. Den garanti er ikke opfyldt, men er nu en del af det forlig om de 1000 nye pladser, som LFS, BUPPL, PMF og LDK har underskrevet sammen med Københavns kommune for budgetåret 1991.

Kursusdebatten i LFS

I LFS var der sideløbende en debat om foreningens holdning til medhjælperkursus, og oplægget fra forretningsudvalget lå på linje med de ønsker, PMF havde.

LFS var gået med i en arbejdsgruppe om medhjælperkursus sammen med bl.a. PMF og Seminarlærerforeningen i begyndelsen af 1986. Ikke mindst pædagogmedhjælpernes klub i LFS anbefalede varmt modellen i den debat, der førte i LFS.

Også her var der uenigheder om, hvorvidt et kursus for medhjælper kunne true den eksisterende seminarlærerforening. Debatens hovedspørgsmål var, om det var muligt at få en repræsentantskabsmøde i 1986.

Her nåede deltagerne frem til, at LFS skulle fortsætte i arbejdsgruppen, men i 1987 måtte man i LFS indgå et kompromis. Det blev til et

medhjælperkursus med en varighed på 10 uger, fordelt med et eller to introduktionsskurer og et efterfølgende otte-ugers kursus, og i 1987 stemte medlemmerne af LFS ja til denne kursusbud ved en urafstemning.

I en rapport som DKA/LFS, PMF SL og LDK udarbejdede var der også bud på kurser for udlærte. DKA stillede krav om 13 ugers uddannelse til dagplejere, og på DKA's kongres i 1988 stillede ledelsen krav om, at alle udlærte skulle have tilbudt uddannelse.

Dette forslag fik LFS ændret til, at alle udlærte skulle have tilbudt kurser. Kurserne for dagplejere og pædagogmedhjælper skulle være to forskellige tilbud, og nu stilles der krav om et halvt års kursus til dagplejeområdet.

SFU brydes op

De uddannelsespolitiske stridigheder mellem BUPPL og de øvrige pædagogiske organisationer - som følge af skoleoverenskomsterne - satte sig også spor i samarbejdet i SFU. Foruden PMF og BUPPL er LFS, SL, LDK, Dansk Socialrådgiverforening og Seminarlærerforeningen medlemmer af denne organisation.

Kort tid efter striden om skoleoverenskomsterne blev SFU's uddannelsespolitiske udvalg nedlagt, og herefter gik det stærkt med at afvikle flere af SFU's funktioner, primært efter forslag fra BUPPL, som trak sig ud.

I 1988 foreslog BUPPL, at man nedlagde SFU's sekretariatsfunktion, så det kun fungerede administrativt, mens forbundene skulle være ansvarlige for sekretariatet.

Forslaget blev nedstemt af de øvrige organisationer,



De første institutioner var på omstrukturingskursus i foråret 1989. (Foto: Anne Bang/Pressehuset).

hvilket medførte stor utilfredshed i BUPPL - trusle om udmeldelse hang i luften.

En konkret sag blev brugt som påskud for BUPPL's udmeldelse af SFU. Det skete, da SFU fik en plads i bestyrelsen for Socialministeriets Udviklingsmidler (SUM).

BUPPL mente, at de skulle sidde på denne plads, men et flertal i SFU besluttede, at det skulle Dansk Socialrådgiverforening. BUPPL's hovedbestyrelse besluttede i sommeren 1989 at udmelde BUPPL af SFU til årsafslut.

Dermed skulle SFU også have ny formand, idet BUPPL's formand, Bente Jørgensen var formand for SFU. Hun havde ellers ladet sig vælge som afløser for Anne Bergquist (LFS).

»For at vise, at vi har viljen til at give SFU en chance,« som Bente Jørgensen udtalte til LFS/nyt. BUPPL udtrådte af SFU 1. januar 1990.

Nye drøftelser om fusion

De øvrige organisationer

blev tilbage og omorganiserede SFU til den nye situation. Ud over den fagpolitiske spiltelse havde BUPPL's udmeldelse nemlig også økonomiske konsekvenser for SFU, men de øvrige var enige om at bevare SFU som det fællesforum, hvor man mødtes.

I december 1989 meddelte BUPPL, LDK og SL til stor overraskelse i en fælleserklæring, at de havde indledt forhandlinger om en fusion af de tre forbund.

Det var især overraskende, fordi både LDK og SL var

medlemmer af SFU, og fordi der var forhandlinger i gang mellem SL, LDK, PMF og DKA om et kommunalt kartel i LO.

Fusionsforhandlingerne startede i det skjulte, og hermed blev der pustet voldsomt til stridighedernes gløder.



Når LFS og PMF blev holdt uden for disse forhandlinger var det ikke på grund af en forglemelse, men helt bevidst. De fusionsforhandlingerne gav klart udtryk for, at de uddannelsespolitiske uenigheder mellem især BUPL og PMF var så store, at det ikke kunne lade sig gøre at inddrage PMF.

Forretningsudvalget i LFS undrede sig såre, ikke mindst fordi fusionsforhandlingerne også omhandlede medlemmerne af LFS, men henvendte sig fra LFS gjorde ikke noget indtryk på de tre forbund.

I et svar til forretningsudvalget hed det, at LFS uddannelsespolitisk lå på linje med PMF. Dette svar gjorde ikke forretningsudvalget i LFS klogere, eftersom der aldrig havde været nogen systemmæssig forbindelse mellem SL og LFS på det område.

Fusionsforhandlingerne fortsætter, dog ikke uden problemer. Der er i efteråret 1990 stadig uenighed om, hvilken hovedorganisation et fælles pædagogforbund skal tilhøre.

BUPL er medlem af FTR og de to andre er medlemmer i LO. ISL er der stor modstand blandt medlemmerne mod en udmeldelse af LO og en indmeldelse i FTR. Hovedbestyrelsen er også splittet.

Samarbejdet i Den Forenede Børneforsorgs Arbejdsløshedskasse (FBA) blev også brudt. BUPL meldte sig ud for at danne sin egen arbejdsløshedskasse. Man vil

ikke være med til at betale for de mange arbejdsløse medlemmer af PMF. Derefter besluttede SL, at de også ville melde sig ud.

LDK nåede ikke at aflære, hvilken arbejdsløshedskasse, de ville være med i, før PMF besluttede at melde sig ud af FBA.

Herefter besluttede SL og BUPL sammen med LDK at fortsætte samarbejdet i FBA indtil videre.

PMF besluttede på en ekstraordinær kongres i 1990 at melde sig ind i DKAs arbejdsløshedsklasse.

Samling

80'erne blev således splittet. 80'erne blev således splittet. 80'erne blev således splittet. 80'erne blev således splittet.

Indgangen til 90'erne blev præget af strukturændringer i fagbevægelsen, hvor retningen hedder samling.

Strukturudbøtten i LO er af ældre dato, hvor tanken om industriforbund har været udgangspunktet for ønsket om strukturændringer. Andringerne skulle medføre en samling af forbundene inden for beslægtede brancher til de større industriforbund, og der har gennem årene været divergerende meninger om en sådan sammenslutning, blandt andet mellem de to store forbund SID og Metal.

På arbejdsgiversiden er der arbejdet i retning af sammenslutninger, og det aktuelle strukturrendringer i fagbevægelsen. De mere fagspecifikke spørgsmål higger suverænt i

Karteller i LO

LO enedes man om et oplæg til karteller som en vej til forbundene.

På en ekstraordinær kongres i LO i november 1989 var der flertal for en ændret struktur, og der blev truffet beslutning om oprettelse af fem karteller:

1. Bygge- og anlægskartel,
2. Industrikartel,
3. Administrativ og 4. Teknik og service.

Under hvert kartel skal der dannes en række sektioner, og i det kommunale kartel, som DKALFS indgår i, dannes fire sektioner: 1. Social-

og sundhed, 2. Pædagogisk, 3. Administrativ og 4. Teknik og service.

SL, LDK, PMF og LFS/DKA er alle medlemmer af LO og bliver repræsenteret i den pædagogiske sektion og kan med sine mange medlemmer blive en vægtig sektion i et kommunalt kartel. Derudover har SID, KAD og HAF små medlemsgrupper, der også skal være med i den pædagogiske sektion. Det samarbejde er i gang, selv om SL og LDK sideløbende er i forhandling med BUPL om en fusion.

Tanken er, at de generelle spørgsmål som eksempelvis generelle overenskomstkrav og forhandlinger derom, skal koordineres af det kommunale kartel, før det sendes videre til KTO.

De mere fagspecifikke spørgsmål higger suverænt i



En ny pædagoguddannelse er på vej. Kommende pædagoger har gennemgået en tre et halvt års uddannelse, hvis alt går som ventet. [Foto: Jesper Vigel]

sektionerne, og det drøftes nu, hvilke opgaver, der skal flyttes fra forbundene til henholdsvis sektionen og kartellet. Det er her opfattelsen i LFS, at der skal flyttes ressourcer fra LO til kartellerne.

Alle karteller skulle ifølge tidsplanen være klar, så LFS kan fejre sit 50 års jubilæum sammen med den nye LO-struktur.

Ny pædagogisk uddannelse

1990 blev året hvor en ny pædagoguddannelse blev udført. Undervisningsminister Bertel Haarder skulle spare penge i sit ministerium, primært på Statens Uddannelsesstøtte, og et gammelt behov for at få revideret pædagoguddannelsen blev imødekommet. En sammenlægning af børnehavetriftdspæda-

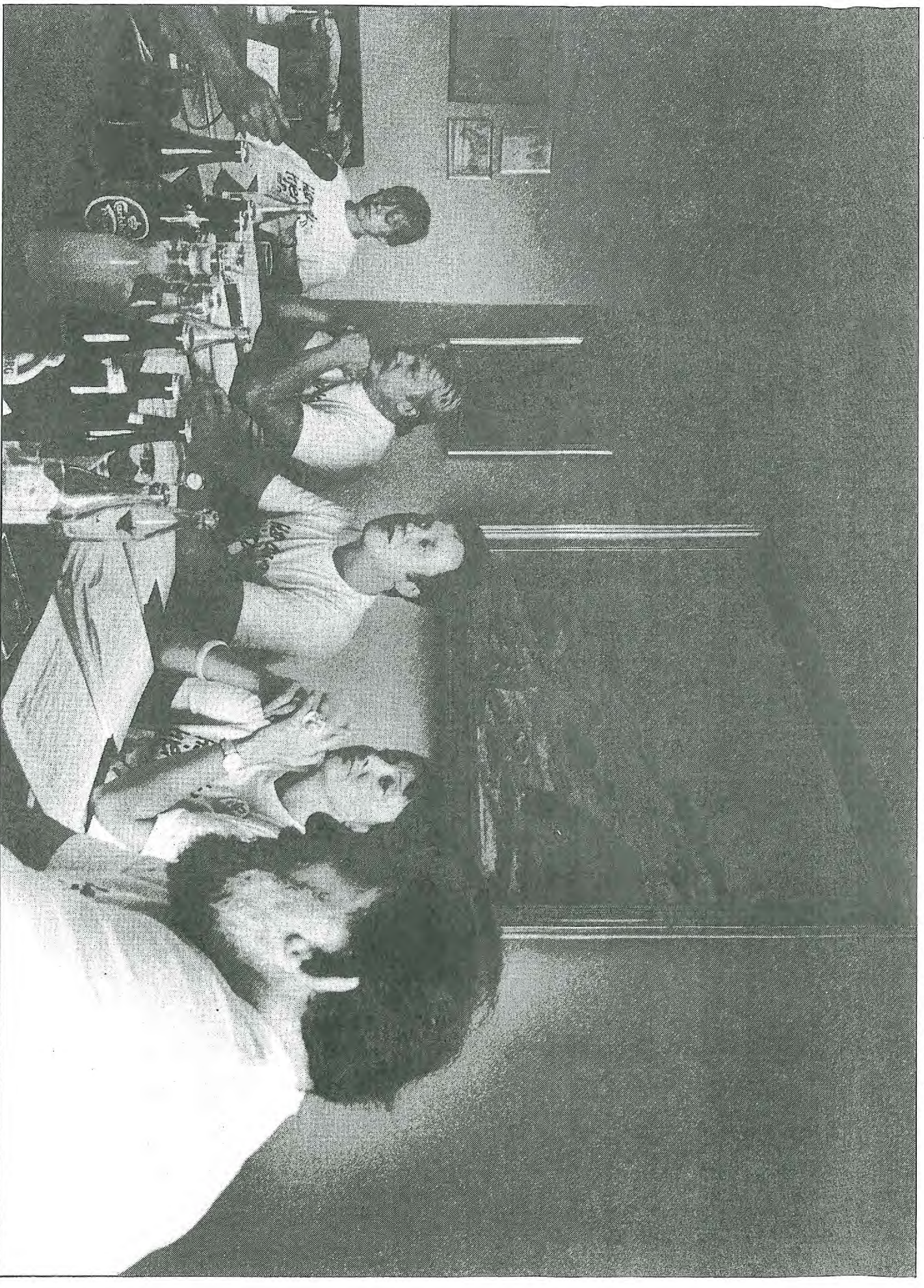
goguddannelsen og socialpædagoguddannelsen lå lige for. En ministeriel udvalg, kaldet Caspersen-udvalget, blev nedsat og fik kommissoriet »lav en ny pædagoguddannelse«.

En af de store hurtler i udførelsen af den nye pædagoguddannelse var, og er, den lønede praktik. Indførelse af den lønede praktik skulle give besparelser på SU. I LFS var der fra starten modstand mod denne praktikkform, men i udvalget, hvor både BUPL og SL har været repræsenteret, opnåede man enighed om at gennemføre den lønede praktik, samtidig med at pædagoguddannelsen skulle forlænges til tre et halvt år.

I LFS' 50 års jubilæum står man midt i den diskussion. Der er for og imod den lønede praktik. På den ene side mener medlemmerne, at den lønede praktik er en realitet, og man derfor må sikre sig at få det bedst mulige ud af den, og at den trods alt betyder, at uddannelsen bliver et halvt år længere, så det ikke går ud over den teoretiske del af uddannelsen. På den anden side er der frygt for, at den lønede praktik skubber andre medarbejdere i institutionerne ud, ikke mindst de ufaglærte pædagogmedhjælpere.

Set ud fra et uddannelsesmæssigt synspunkt er det frygt for, at der bliver tale om en ren arbejdspraktik.

Såvel som der er problemer omkring hvilke institutioner, der kan og vil lægge de lønede praktikanter, når de ikke kommer udenfor normeringen.



Hjertet sidder til venstre. En af SFU's sidste store fælleskampagner. Det var oplæg til folketingsvalget i 1985. [Foto: Nanna Reimers/2. maj].

Den alt for korte historie om Pædagogisk Kartel



Pædagogisk Kartel kørte en omfattende kampagne for 35 timers arbejdsuge som opvarmning til OK-fordhandlingerne i 1985. (Foto: 2. maj).

Ikke mål, men middel
I pjecen kunne medlemmerne bl.a. læse følgende:

»Kartellet er i sig selv ikke et mål, men der er selvfølgelig et formål med kartellet: Det skal styrke fælles interesser ligesom det skal give styrke i forhold til særinteresser.

Enhed er vejen.

Det betyder ikke nødvendigtvis, at man skal være enig om alting. Men der skal opbygges en fælles front omkring de fælles problemer, ligesom der skal skabes en fælles styrke for løsning af særlige problemer.

Solidaritiet mellem sværre organisationer er løsenet for bevarelse af tilkæmpede rettigheder og opnåelse af nye.»

Og videre:
»Den debat, der skal foregå på kredsmedlemsmøderne, er vigtig. Alle i vores fagforening må deltage i arbejdet således, at kartellet er udtryk for, hvad medlemmerne ønsker og mener. Det er den rigtige vej frem til en styrket enhed blandt pædagoger og medhjælpere.

En styrke, som er absolut nødvendig, hvis vi ikke skal løbes over ende af de reaktionære nedskæringsfelttog. Ikke alene mod pædagoger, men mod den samlede arbejderklasse.

Igenem det fælles arbejde, der opstod mellem de pædagogiske organisationer mod nedskæringerne i 1975/76, opstod tanken om at oprette et pædagogisk kartel som et mere forpligtende samarbejdsorgan, der f.eks. skulle koordinere kravene og forhandlingerne om fornyelser af overenskomsterne.

I organisationernes ledelse blev der udtrykt vilje til på længere sigt at arbejde for et enhedsforbund for de ansatte på daginstitutionerne.

Blandt de fremførte tanker var også, at man senere kunne få andre beslægtede grupper med, således at endemålet kunne blive et enhedsforbund for socialarbejdere i bred forstand.

Det centrale koordinationsudvalg gav således anledning til oprettelse af et karteludvalg, som fik til opgave at udarbejde retningslinier for arbejdet henimod et kartel mellem BUPL, LDK, LFS og PMF.

Kartellet og LFS

I forlængelse af samarbejdet i det centrale koordinations-

udvalg vedtog de delegerede på LFS repræsentantskabsmødet i november 1975 en udtalelse, hvori det bl.a. hed:

»Samarbejdet mellem pædagogorganisationerne, specielt angående kampen mod seminar-kapacitetsnedskæringerne og nedskæringerne på daginstitutionerne, har vist os nødvendigheden af et udvidet samarbejde mellem organisationer på det sociale område.

Det har også vist svagheden i vores tilsynsmæssige opdeling i forskellige organisationer.»

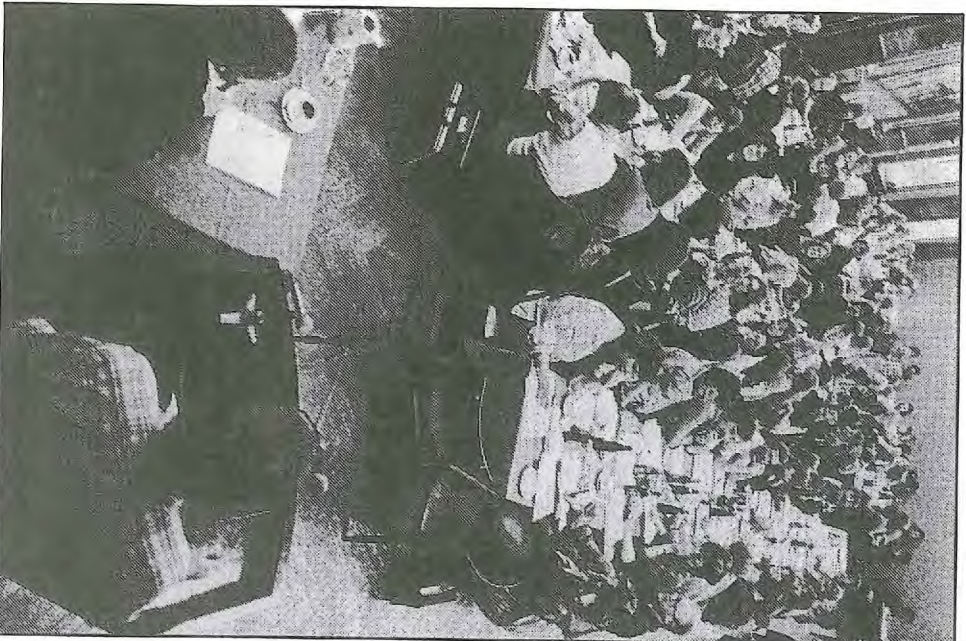
Det fremgik også af udtalelsen, at LFS ønskede afholdt en arbejdskonference for organisationerne på det socialpædagogiske område med det formål at diskutere kartel og enhedsforbund.

ILFS udgav Fællesbestyrelsen - en fælles bestyrelse for pædagogafdelingerne på daginstitutionssområdet, legepladserne og i klubberne - en debatpjece, hvori de forskellige problemstillinger i forbindelse med kartellet blev berørt.



Fra dengang, hvor man endnu kunne finde sammen om fælles aktiviteter og enighed i Pædagogisk Kartel. (Foto: Finn Svensson).

Repræsentantskabsmøde i
Pædagogisk Kartel.
(Foto: Lars Sidenius).



kongres skulle afholdes inden den 1. maj 1985.

Kartellet på alles læber

Som opvarmning til forhandlingerne om overenskomstfornyelserne i 1985 kørte Pædagogisk Kartel en opsigtsvækkende kampagne for 35 timers arbejdsuge.

En række fremtrædende erhvervsledere fortalte i helsides dagbladsannoncer, hvorfor de mente at arbejdstiden ville blive sat ned.

Det var ikke meningen - i hvert fald ikke erhvervsledernes. De var godvilligt blevet interviewet og fotograferet til kartelorganisationernes fagblade, men så sig nu også citeret i annoncer for 35 timers arbejdsuge, og det vil de ikke finde sig i.

De fik nedlagt fagtedforbud mod annoncerne, men Pædagogisk Kartel og krævet om 35 timers arbejdsuge fik så meget spalteplads, at vi formodentlig aldrig kunne have betalt os fra det i annoncer«, udtalte LFS-næstformanden Erik Nielsen til LFS/nyt.

Kartellet smadret

»Mange havde vel høbt og ventet, at dette repræsentantskabsmøde var blevet det sidste i Pædagogisk Kartels historie, og at enhedsforbundet snart ville være en realitet. Sådan gik det desværre ikke - lad os så håbe, at vi ikke som PMF kommer til at fejre vores 10 års fødselsdag, men at

vi er afgået ved en stille død forinden«.

Sådan lød det, da kartelsekretær Erik Ovesen bød de delegerede velkommen til repræsentantskabsmøde den 24.-25. marts. Den aktuelle baggrund til det var en diskussion for og imod konvertering af medhjælperstillinger til pædagogstillinger, men et sådant krav var ikke aktuelt, kunne næstformanden i LFS, Erik Nielsen fortælle de delegerede fra talerstolen på kartelledelsens vegne.

Repræsentantskabsmødet blev dog alligevel det sidste ordinære - på et møde den 2. november 1984 besluttede Pædagogisk Kartels ledelse at stille kartellet i bero. Anledningen var, at der var opstået uenighed mellem BUPL og PMF om overenskomstdækning af de nye skolelæringsordninger.

BUPL gik enegang

I kartellets vedtægter stod der, at der skulle være enighed mellem kartelorganisationerne, før en enkelt organisation oprettede nye overenskomster.

På trods heraf vedtog BUPL's hovedbestyrelse at få overenskomst for området via Lærernes Centralorganisation, og dette ville PMF ikke acceptere.

Da der var tale om et nyt overenskomstnråde, mente PMF - og det var DKA og LFS enige i - at der skulle tages udgangspunkt i de kendte or-

ganisationer og deres indbyrdes grænseafgifter. LFS organiserer kommunale ordninger i København, PMF organiserer ikke-uddannede, og BUPL organiserer uddannede.

Den opfattelse var DKA og LFS enige i, og mens spørgsmålet åbenlyst var afgørelse i grænsestrøgningssæmnet mellem PTF og LO, blev kartellet stillet i bero.

Hovedbestyrelsen i LFS vedtog på sit møde den 29. oktober, at kartellet måtte nedlægges, medmindre der blev fundet en løsning på grænsestrøgningen.

Dårlig julestemning

Der kunne ikke opnås enighed om en grænseaftale, og omkring jul 1984 mødtes delegerede til et ekstrordinært repræsentantskabsmøde med det ene formål at nedlægge kartellet.

Flere af de delegerede fra LDK stemte imod nedlæggelsen. Næstformand Erik Nielsen fra LFS udtalte på mødet, at der ikke var nogen modsetninger mellem faglærte og ufaglærte: »Vi er alle lønmodtagere - når man slår indbyrdes, taber man«, sagde han bl.a.

I en udtalelse fra mødet udsættedes det, at samarbejdet mellem organisationerne ikke var slut, men at man måske ville fortsætte det igangværende forhandlingsfællesskab i forbindelse med fornyelsen af overenskomsterne.

Formænd gennem tiderne

De kommunale Opsynsmænds Organisation (under DKA):

Poul Groth 1925-1942.
Gunnar Hommershøj 1942-1952.
Jørgen Knudsen 1952-1955 (formand for DKA 1959-1980).
Kjøl Pedersen 1956-1977.

Børnehavelærerindernes klub:

Esther Sommerborg Rasmussen 1940-1944.
Blifilde Frangø 1944-?
Elisabeth Haase ?-1955.

Børneplejerskerens klub:

Inger Rørvig Petersen 1945-1947.
Hildegard Møller 1947-?
Ilse Hansen ?-1955.

Foreningen for kommunale børneforsorgsarbejdere (under DKA):

Ilse Hansen 1955-1956.
Blifilde Frangø 1956-1957.
Lise Lippmann 1957-1960.
Gunnar Mikkelsen 1960-1965.

Foreningen for børne- og ungdomspædagoger (FBU) - kommunalt ansatte - (under DKA):
Gunnar Mikkelsen (1965-1971).

Landsforeningen for Socialpædagoger (LFS), (under DKA):

Gunnar Mikkelsen 1971-1972.
Lisa Dahl Christensen 1972-1974.
Nils Jacobsen 1974-1982.
Anne Bergquist 1982-?

**Mange stillinger
kæmpet hjem**
Landsnормeringudvalget under Pædagogisk Kartel havde meget travlt i 1978-79, hvor de lokale normeringsforhandlinger blev understøttet af en kraftig stigning i antallet af konflikter.

På repræsentantskabsmødet i Pædagogisk Kartel kunne landsnормeringsudvalget berette, at der i perioden fra 1. januar 1979 til 1. januar 1980 var blevet oprettet 843 heltidsstillinger. I samme periode havde der været arbejdsmedlæggelser i 14 kommuner - ikke mindre end 4.700 medlemmer af kartellet havde været i aktivitet i forbindelse med de faglige aktioner.

Pædagogisk Kartel afholdt i 1980 sit repræsentantskabsmøde under parolen »Aktionsenhed - Vejen til sejr!« og det blev besluttet, at hovedopgaven i den kommende periode skulle være kampen mod indkomstoplittikken.

Kartellet havde i sit andet eksistensår slået sit navn fast i offentligheden i de forbindelser. Kampen mod formaldelyd, 28. marts-demonstrationen i 1979 mod overenskomstindgrebet og som den ene af initiativerne til kampen mod indkomstoplittikken, der gav sig udslag i mange aktioner i København, Alborg og andre provinser.

Kartellet forsinker

Under en debat om principperne for kartellet, der indtil repræsentantskabsmødet ifølge en deltager »kun« omfattede 11 lokalkarteller, udtalte Kurt Jensen fra BUPL, at lokalkartellerne rent fagligt havde haft de bedste resultater.

Han sagde også: »Man kan måske godt smadre dannelsen af enkelte lokalkarteller, men man kan ikke smadre kartellet. Det er det allerede for stærkt til!«

I efteråret 1982 måtte kartelorganisationernes forretningsudvalg tage til efterretning, at BUPL's hovedbestyrelse havde indstillet, at medlemsdebatten blev forlængt, inden der blev taget principiel stilling til dannelsen af et enhedsforbund.

»Der må ikke herske tvivl om, hvorvidt der har været den fornødne tid til en grundlig diskussion af så væsentligt et spørgsmål for organisationens medlemmer«, skrev forretningsudvalget i LFS/nyts lederartikel den 8. oktober.

Hertil hød det videre: »Beslutningen om at forlænge medlemsdiskussionen er ikke udtryk for umenighed om det hensigtsmæssige og nødvendige i at danne enhedsforbundet.«

Det blev samtidig oplyst, at enhedsforbundets stiftende



Den sidste lukker og slukker. Den daværende kartelsekretær Erik Ovesen. (Foto: 2. maj).

Politik og opposition

Få år efter fagbevægelsens start i Danmark blev den daværende Internationale splittet op i henholdsvis fagbevægelsen og det socialdemokratiske parti. Tanken var, at partiet skulle sikre, at fagbevægelsens krav på den måde blev ført ind i Folketinget.

I tidens løb er der talt meget om den sammenvevning, der siden har været – og stadig er – mellem fagbevægelsen ved Landsorganisationen i Danmark (LO) og Socialdemokratiet der gensidigt har sødt i hinandens kompetente forsamlinger.

Mange LFS-medlemmer er – naturligvis nok – ikke medlemmer af Socialdemokratiet, og mange sympatiserer heller ikke med partiet. Flere vælgerundersøgelser og intervjuer med pædagoger har vist, at mange pædagoger og pædagogisk personale i øvrigt stemmer til venstre for midten, når der er valg.

orienteret nok, eller som synes, den var for venstreorienteret.

I starten viste uenigheden sig i læsebrevne og efterhånden fremtrådte en gruppe af medlemmer som en opposition til den siddende ledelse. Blandt oppositionens fortalere var Terje Bech og John Johannessen.

– Vi mente, der blev brugt for megen tid på spørgsmål, som medlemmerne ikke direkte fik gavn af, mens der blev brugt megen tid på den mere overordnede politik, siger John Johannessen.

Opører fra nedlen

Op gennem 80'erne måtte ledelsen i LFS tåle megen kritik og modstand fra fagligt aktive med andre politiske instillinger.

Kritikken kom hovedsageligt fra medlemmer, der var uenige i den måde, som fagforeningen blev ledet på, men også fra medlemmer der ikke fandt ledelsen venstre-

Arbejdet og diskussionen i LFS byggede dengang på traditionelle fagforeningsstrukturer, overenskomstforhandlinger og fredarbejde, siger Terje Bech, der fortsætter:

– I øvrigt var foreningen med i flere faglige initiativer og tillidsmandsringe. Det kunne være godt i sig selv, men vi mente, der var afsat for få ressourcer til en ordentlig sagsbehandling.

– Og diskussionsklimaet var rædselsfuldt – vi blev svinet til, når vi fremførte vores synspunkter – det var der så andre, der reagerede på. Vi havde ikke fået så meget vind i sejlene, hvis ikke folk havde været enige.

Hvad er demokrati?

– Vi var også uenige i den demokratiopfattelse, der var fremherskende i ledelsen af fagforeningen, supplerer John Johannessen.

Forretningsudvalget mente, at når vi medlemmer havde valgt dem og hovedbestyrelsen, burde vi også følge

deres opfattelse i de sager, der var til behandling. Vi stod på et modsat synspunkt, nemlig at medlemmerne skulle diskutere sagerne til bunds, inden forretningsudvalget og hovedbestyrelsen tog stilling.

– Vi ønskede at pædagogerne skulle profilere sig mere på arbejdets indhold og specielle karakter, altså det pædagogiske. Man skulle kunne definere sit eget værd, ud fra lige præcis det man lavede.

– Hvis menige medlemmer af LFS selv tog affære i en sag, var der tendens til, at ledelsen gjorde »ingen ting«, siger Terje Bech.

– Når folk er pressede, går de i gang – det er måske ikke altid så struktureret, men det betyder ikke, at en fagforenings ledelse skal afvise dem. Så skal man hellere sige: Det her var måske ikke så smart, men lad os nu se, hvordan vi kommer videre med sagen på en god måde.

– Vi havde mange tilhængerne, men det var svært at styre, siger Terje. Vi måtte ikke inkludere til oppositionelle møder i bladet – vi ville ellers gerne være officielle og gøre tingene åbent, men måtte fungere pr. juleletteromme i stedet for.

De nævnte tilhægere lod høre fra sig ved flere lejligheheder, bl.a. efter repræsentantskabsmødet i 1985. Her blev John Johannessen stillet op til næstformandsposten og ved den efterfølgende urafstemning opnåede han mere end 41% af stemmene mod den siddende næstformand Erik Nielsen.



John Johannessen. [Foto: Lars Bahl/2. maj].

Pædagogisk opprioritering

På repræsentantskabsmødet i 1986 blev det diskuteret, hvorvidt LFS skulle ansætte en pædagogisk sekretær.

– Vi havde indtryk af, at forslaget kun blev afvist, fordi vi havde foreslået det og anviset hvor pengene kunne hentes efter en omfordeling af ressourcerne. Og fire måneder efter blev forslaget da også vedtaget i hovedbestyrelsen efter indstilling fra forretningsudvalget.

– Diskussionen om medarbejderkursuse fik også sat sindene i kog, og vi samlede underskrifter for at få indkaldt til et ekstraordinært repræsentantskabsmøde om sagen.

– Nu er samarbejdsrelationerne mere fordragelige. Diskussionsklimaet og tonen er helt anderledes – det er ikke kun vores skyld, det er også tiden. Vore fælles problemer er blevet mere voldsomme,

og det maser os lidt mere sammen. Der er heller ikke så meget hemmelighedskræmmeri mere.

– I dag er det desværre svært at mobilisere til aktiviteter. Svært at argumentere. Regeringen har fastsat overenskomstene igennem adskillige år vi hører hele tiden om trepartsforhandlinger, og alt dette har betydning for os, er meget svært for fagbevægelsen at tiltrække de unge.

– Forskellen fra dengang vi startede til nu, er, at LFS er blevet en bedre og mere medlemsnær fagforening, slutter Terje Bech.

Jo, det hele endte med et smil, da alle beslutninger var truffet på repræsentantskabsmødet i 1986. [Foto: Sonya Iskov/2. maj].



Terje Bech. [Foto: Finn Svendsen].



LFS' nuværende formand Anne Bergquist, har huset i otte år på formandsposten. Forud havde hun fire år som sekretær. I alt 12 år i foreningens 50 årige liv. 12 år på godt og ondt og rig på oplevelser.

Anne er nr. 4 i rækken af LFS formænd/kvinder. I hendes formandstid har der løbende stået strukturrendringer på dagsordenen. Sammenslutninger og splittelser. Sådan er det også i år hvor LFS fylder 50.

— *Et notat til foreningens tilslidsmødemappe om LFS' udvikling, som du skrev for næsten 10 år siden, sluttede du af med at fastslå at LFS' hovedopgave blev dannelsen af det pædagogiske enhedsforbund.*

Hvad ville du skrive her ved 50 års dagen?

Anne smiler ved tanken om den optimistiske afslutning i notatet.

— Ja, det var uregelmæssigt en anden opfattelse af sammenhold og solidaritet, der var gældende for 10 år siden. Men min holdning til solidaritet og enhed har ikke ændret sig på de 10 år. Mit helt konkrete ønske nu, er at vi får overbevist BUPL om, at gå ind i LO, sammen med os andre. Det er vigtigt at vi står sammen fagløst og ufaglært. Det er vigtigt, at vi bevarer enhedsfagbevægelsen, og jeg mener faktisk, at det skal ske i LO, og ad den vej udvikle medlemsdemokratiet. — Med den ny LO struktur sker der på den ene side en centralisering og på den anden side en decentralisering. Vi skal ruste folk til decentraliseringen. Det stiller store krav til forbundene, og til de lokale ressourcer, det sker bedst når vi står sammen. Vi må sammen tackle den udvikling, der er igang, hvor faggrænser brydes ned og arbejdsområder overlapper hinanden.

I virkeligheden mener jeg også, at socialrådgiverne burde være med når vi snakker fusioner og sammenlægninger inden for vores område, siger Anne.

Hun opfatter de igangværende fusionsforhandlinger mellem BUPL, SL og LDK som en opsplitning, når man på forhånd udelukker faldige samarbejdsparter fra at deltage. — Ved en opsplitning af LFS går vi den gale vej. Vi har netop ved vores opbygning, det rigtige svar på den udvikling der er igang i samfundet, siger Anne.

Struktur fra starten

Den første større opgave hun selv var involveret i efter at have indtaget sin tillidspost i



FOTO: FINN SVENSSON

Enhed er så vigtig

LFS var strukturrendringen i LFS.

Vi skulle have ændret LFS' daværende struktur fra det fagopdelte til det tværfaglige princip. Det skete i de år, hvor den faglige aktive linie havde vundet i LFS, og formålet var at få tilpasset strukturen til en mere aktiv organisation.

Det mente vi skete bedst ved det tværfaglige princip med kredsinddelinger. Vi erfarer de imidlertid, at der også var et behov for at samles fagopdelt, for at sikre de specifikke forhold indenfor områderne. Herefter dannede vi de faglige klubber, så vi idag har vekselsvirkningen mellem det tværfaglige og fagopdelte. Det fungerer, og viser at enhedstanken er god nok, siger Anne.

Pædagogisk Kartel

I 1980 blev LFS medlem af

Socialarbejdernes Fællesudvalg SFU.

— For os betød det, at vi fik en bredere indfaldsvinkel til vores arbejde specielt socialpolitikken. Vi fik gode muligheder for at diskutere med de andre grupper, som ikke var med i Pædagogisk Kartel.

— *Hvad betød Pædagogisk Kartel for LFS?*

— At vi fik en udstrakt service fra de andre organisationser via kartellet, som vi ikke kan klare alene. Men derudover kom pædagogisk Kartel til at spille en rolle i fagbevægelsen. Pædagogisk Kartel blev faktisk en ledende skikkelse i fagbevægelsen. Vi viste, at vi havde nogle forbund, der kunne mobilisere medlemmerne både lokalt og på landsplan, siger Anne.

— Pædagogisk kartel betød også, at vores krav blev opkvalificeret, tag arbejdsml-

jøet fæks. Det eneste der var arbejdet med før var opløsningsmidler. Vi fik malertrappen. Pædagogisk Kartel interesserede sig for miljøet på den anden måde, som gav os positive erfaringer. Der blev kigget på rygskader. Vi lavede en arbejdsmiljørapport, og hele sagen om formaldelhyld, som vi rejste fik indvirkning på lovgivningen. Det var også i Pædagogisk Kartel, at vi fik taget fat på institutionspolitikken. Vi fik lavet brøken om børnetal x åbningstid, vi sendte sekretærer til lokale normeringsforhandlinger.

fik lavet regler og idag er området aftale-dækket. Det er vigtigt, at få sådanne kollektive erfaringer.

— Pædagogisk Kartel fik også en samfundsansættelse funktion. Vi var vel også blandt de første, der tog EF spørgsmålet ind. Vi var meget op-

mærksomme på, at EF direkte ville komme til at indvirke på danske forhold. Vi fik slået hul på diskussionerne om grænseværdier, og hvad grænseværdier er, siger Anne.

Vendte blivket

Ikke overraskende siger Anne, at man i LFS var kede af, da kartellet faldt og enhedstanken med. For LFS betød det, at ambitioner og tilbudde måtte skrives ned, fordi forbindingen ikke havde ressourcer til at gennemføre så meget, som man havde haft mulighed for i kartellet. Det gik bl.a. ud over tillidsmands- og sikkerhedsuddannelsen, hvor overbygningsskurer måtte skræres væk.

— På den anden side fik bruddet os til at stille krav til vores eget forbund DKA. Stille og roligt begyndte der at

ske noget på arbejdsmiljøområdet, uddannelsesområdet og specielt socialpolitikken.

— Vi har også altid ment, at det var vigtigt at have en dialog mellem dag- og døgninstitutioner og dagpleje. Man kan sige vi manglede dag- og dagpleje i kartellet, men det kunne have udviklet sig.

I København har samarbejdet med de andre organisationer gennem Fagligt Budget Initiativ (FBI) sat fokus på Københavns kommunes problemer. Et arbejde der har båret væjen for at Fællesorganisationen i dag har lavet et oplæg til »Københavns Fremtid.« FBI er nu nedlagt, fordi arbejdet varetages i FOs budgetudvalg.

Noget andet

— Det er vigtigt, at der har været bevægelse, men på et tidspunkt rejste sig en kritik i LFS over, at vi fokuserede for meget på det faglige og for lidt på det pædagogiske område. Jeg har altid ment, at det var det rigtige, vi gjorde. Vi havde brug for at få en god overenskomstkamp, for at markere os og få nogle kollektive erfaringer. Vi var nødt til at prioritere i en periode.

Anne mener at kulminationen kom i 1985 efter de store strejker og blokader.

— Vi fik ikke skiftet regeringen ud, og vi fik ikke ændret LOs holdning til det fagretlige system. Folk blev desillusioneret. Man havde brug for at få noget andet. Vi har altid fokuseret på rammerne på institutionerne, men indholdet havde vi ikke brugt meget tid på. Ved at ændre kursen imødekom vi også et behov hos medlemmer, som ikke tidligere var aktive.

— I en periode med en borgerlig regering, hvor der ikke rigtig er resultater, er det behov for nogle positive oplevelser. Det er vigtigt, at holde fast i det kollektive. I det sidste 10 år har LFS udvidet sin støb af ansatte. — Udviklingen har betydning, at behovet for eksperter er øget, og det er en demokratisk beslutning, at områderne skulle udvikles. Vi har i de senere år også satset meget på medlemsretvæn, det kræver både penge og flere ansatte, siger Anne.

— *Hvor lang er LFS' levetid?*

— Jeg tror ikke LFS bliver nedlagt eller må nedlægge sig selv, hvis de tre forbund fusionerer. Jeg tror, og håber på, at et eventuelt kommende fællesforbund vil samarbejde med LFS, og at de uddannede bliver dobbeltorganiseret i LFS og det pædagogiske fællesforbund, slutter Anne Bergquist.